

Załącznik do Zarządzenia Nr 36/2026 Wójta Gminy
Bledzew z dnia 27 maja 2026 r.

RAPORT O STANIE GMINY BLEDZEW ZA 2025r.



Urząd Gminy Bledzew
Maj 2026



Szanowni Państwo,

Przedkładam Raport o stanie Gminy za 2025 rok, przygotowany zgodnie z obowiązkiem wynikającym z ustawy o samorządzie gminnym. Dokument stanowi podsumowanie działalności Wójta oraz funkcjonowania gminy w minionym roku.

W Raporcie przedstawiono najważniejsze informacje dotyczące sytuacji społecznej i finansowej gminy, realizowanych inwestycji, działań podejmowanych przez Urząd i jednostki organizacyjne, a także zadań wykonanych w 2025 roku oraz planów na kolejne lata.

Raport został opracowany na podstawie materiałów i danych przygotowanych przez pracowników Urzędu oraz kierowników jednostek organizacyjnych. Dokument ma charakter publiczny i został przygotowany z myślą o mieszkańcach, radnych oraz wszystkich osobach zainteresowanych funkcjonowaniem i rozwojem naszej gminy.

Wójt Gminy Bledzew

Wojciech Andrzejewski

Bledzew, dnia 27 maja 2026 r.



SPIS TREŚCI

1. Wstęp.....	4
2. Charakterystyka Gminy Bledzew i podział terytorialny	4
3. Podstawowe dane demograficzne.....	6
4. Działalność organów Gminy Bledzew.....	8
5. Przyjęte polityki, programy i strategie.....	12
6. Finanse gminy.....	15
7. Zadania inwestycyjne wykonane i planowane.....	33
8. Gospodarka komunalna	36
9. Planowanie i zagospodarowanie przestrzenne.....	43
10. Pomoc społeczna.....	45
11. Edukacja i wychowanie	62
12. Działalność kulturalna	67
13. Ochrona przeciwpożarowa i bezpieczeństwo.....	73
14. Przedsiębiorcy.....	77
15. Pożytek publiczny.....	78
16. Ochrona zdrowia	78
17. Współpraca z innymi społecznościami samorządowymi.....	80
18. Podsumowanie.....	81

1. Wstęp

Na podstawie art. 28aa ustawy z dnia 8 marca 1990 r. o samorządzie gminnym (Dz. U. z 2026 r. poz.662) organ wykonawczy jednostki samorządu terytorialnego ma obowiązek przedstawienia corocznie organowi uchwałodawczemu w terminie do 31 maja Raport o stanie gminy za rok poprzedni.

Zgodnie z przepisami ustawy o samorządzie gminnym - Raport o stanie gminy ma stanowić przede wszystkim podsumowanie działalności Wójta w roku 2025, w szczególności realizację polityk, programów i strategii oraz realizację uchwał podjętych przez Radę Gminy Bledzew, co pozwala na uzyskanie wglądu w sytuację finansową i społeczną gminy Bledzew.

Przedstawiany Raport powstał w oparciu o informacje przygotowane przez kierowników i pracowników Urzędu Gminy Bledzew oraz jednostek organizacyjnych.

Rada Gminy Bledzew rozpatruje Raport podczas sesji absolutoryjnej, tj. do 30 czerwca danego roku. Raport rozpatrywany jest przed podjęciem uchwały w sprawie udzielenia lub nieudzielenia absolutorium wójtowi. Nad przedstawionym Raportem o stanie gminy przeprowadza się debatę, podczas której radni mogą zabierać głos bez ograniczeń czasowych. Z kolei mieszkańcy gminy mogą zabrać głos w debacie po złożeniu do Przewodniczącego Rady Gminy pisemnego zgłoszenia, popartego podpisami co najmniej 20 osób. Maksymalna liczba mieszkańców mogących wziąć udział w debacie wynosi 15, chyba że Rada Gminy postanowi o jej zwiększeniu. Po zakończeniu debaty nad Raportem o stanie gminy Rada Gminy przeprowadza głosowanie nad udzieleniem wójtowi wotum zaufania.

2. Charakterystyka Gminy Bledzew i podział terytorialny

Bledzew jest gminą wiejską położoną w środkowo-wschodniej części Województwa Lubuskiego, na krawędzi wysoczyzny doliny rzeki Obra, w odległości około 70 km od granicy z Niemcami.

Gmina wchodzi w skład Powiatu Międzyrzeckiego.

Gmina Bledzew sąsiaduje z następującymi gminami:

- od północy z gminą Deszczno,
- od zachodu z gminą Lubniewice,
- od południowego zachodu z gminą Sulęcín,
- od południa z gminą Międzyrzecz,
- od wschodu z gminą Przytoczna,
- od północnego wschodu z gminą Skwierzyna.



Obszar gminy Bledzew usytuowany jest w północnej części Pojezierza Lubuskiego, na pofałdowanym terenie polodowcowym. Północną część gminy zajmuje zwarty kompleks leśny — lasy stanowią około 56% powierzchni gminy.

Przez teren gminy, w jej wschodniej części, przepływa rzeka Obra, do której na wysokości Bledzewa uchodzi rzeczka Ponikwa (Jordanka). We wschodniej części gminy znajduje się również kilka jezior, m.in.:

- Jezioro Lipawki,
- Jezioro Cisie,
- Jezioro Chycina,
- Jezioro Długie
- Zalew Bledzewski.



Nasze jeziora

Część obszaru gminy znajduje się w granicach Pszczewskiego Parku Krajobrazowego oraz obszaru chronionego krajobrazu. Granice tych terenów koncentrują się wokół doliny rzeki Obry, co sprzyja zachowaniu naturalnego charakteru środowiska oraz ograniczonej ingerencji człowieka. Dzięki temu obszar ten wyróżnia się wysokimi walorami przyrodniczymi i krajobrazowymi oraz niepowtarzalnym klimatem.

Gmina Bledzew to malownicza gmina wiejska położona wśród lasów i jezior województwa lubuskiego. W jej skład wchodzi

12 sołectw:

- Bledzew
- Chycina
- Dębowiec
- Goruńsko
- Kleszczewo
- Nowa Wieś
- Osiecko
- Popowo
- Sokola Dąbrowa
- Stary Dworek
- Templewo
- Zemsko



Każda z tych miejscowości ma swój własny charakter, historię i lokalną społeczność, które wspólnie tworzą wyjątkowy klimat gminy.

3. Podstawowe dane demograficzne

W 2025 roku liczba stałych mieszkańców gminy wynosiła 3909 osób. Na przestrzeni ostatnich lat obserwuje się stałą tendencję spadkową liczby ludności w gminie. W analizowanym okresie liczba mieszkańców zmniejszyła się o 62 osoby w porównaniu z rokiem 2024.

Wśród mieszkańców Gminy Bledzew było 1938 mężczyzn oraz 1971 kobiet.

Stan ludności w Gminie Bledzew z podziałem na wiek przedprodukcyjny, produkcyjny i poprodukcyjny na dzień 31.12.2025r.

Lp.	Wiek	Mężczyźni	Kobiety	Razem
1.	Wiek przedprodukcyjny 0-17	358	323	681
2.	Wiek produkcyjny K 18-59 M 18-64	1221	1034	2255
3.	Wiek poprodukcyjny K-60 i więcej, M- 65 i więcej	359	614	973
4.	Razem			3909

Przyrost ludności w Gminie Bledzew w latach 2021-2025, a liczba zgonów i urodzeń w danym roku.

Lp.	Rok bazowy	Liczba ludności na dzień 31.12. dane o roku	Liczba urodzeń	Liczba zgonów	Tendencje (malejąca rosnąca)
1.	2021	4156	28	79	Malejąca
2.	2022	4116	32	51	Malejąca
3.	2023	4037	29	62	Malejąca
4.	2024	3971	19	44	Malejąca
5.	2025	3909	20	58	Malejąca

W 2025 r. na terenie Gminy Bledzew urodziło się 20 dzieci, zmarło 58 osób, zawarto 18 związków małżeńskich.



Stan ludności w poszczególnych miejscowościach Gminy Bledzew z podziałem na płeć, dzieci w wieku 0— 18 lat oraz osoby w wieku 90 lat na dzień 31.12.2025r.

Lp.	Miejscowość	Liczba mieszkańców ogółem	Mężczyźni	Kobiety	Dzieci w wieku 0-17	Osoby w wieku 90 i powyżej
1.	Bledzew (Bledzewka, Krzywokleszcz, Tymiana, Osada Rybacka, Elektrownia)	929	436	493	141	8
2.	Chycina	135	65	70	31	1
3.	Dębowiec	33	18	15	4	0
4.	Goruńsko (Strużyny)	269	129	140	44	2
5.	Kleszczewo	293	150	143	51	1
6.	Nowa Wieś	420	214	206	84	0
7.	Osiecko (Pniewo)	389	203	186	66	6
8.	Popowo	287	139	148	53	1
9.	Sokola Dąbrowa	190	102	88	34	2
10.	Stary Dworek (Katarzynki)	219	109	110	39	5
11.	Templewo, Templewko, Kryl	393	195	198	70	3
12.	Zemsko	352	178	174	66	1
Razem mieszkańcy ogółem 3909						

Tabela (opracowano na podstawie danych wewnętrznych Urzędu Gminy Bledzew)



4. Działalność organów Gminy Bledzew

Rada Gminy

Zgodnie z art.15 ust.1 ustawy z dnia 8 marca 1990 r. o samorządzie gminnym rada gminy jest organem stanowiącym i kontrolnym w Gminie. W 2024 r. rozpoczęła się IX kadencja Rady Gminy. Rada Gminy Bledzew działa na podstawie Statutu Gminy Bledzew przyjętego uchwałą Rady Gminy Bledzew Nr LVIII/660/24 z dnia 26 marca 2024r. w sprawie Statutu Gminy Bledzew (Dziennik Urzędowy Województwa Lubuskiego, poz. 1202).

W roku 2025 odbyło się 11 posiedzeń Rady Gminy Bledzew oraz 14 posiedzeń komisji wspólnych, 9 posiedzeń komisji Rewizyjnej, 5 posiedzeń komisji Skarg, Wniosków i Petycji, 3 posiedzenia komisji ds. Finansów, Oświaty i Spraw Społecznych i 1 posiedzenie komisji ds. Rolnictwa, Ochrony Przeciwpożarowej i Porządku Publicznego. Podjęto w tym okresie 68 uchwał. Niemalże wszystkie uchwały Rady Gminy Bledzew zostały powierzone do wykonania Wójtowi Gminy.

Urząd Gminy

Wójt Gminy Bledzew wykonuje swoje zadania przy pomocy Urzędu Gminy Bledzew.

Pracę Urzędu Gminy Bledzew reguluje Regulamin Organizacyjny przyjęty Zarządzeniem Wójta Gminy Bledzew nr 81a/2015 z dnia 30 października 2015 roku w sprawie nadania Urzędowi Gminy Bledzew „Regulaminu Organizacyjnego Urzędu Gminy Bledzew” wraz ze zmianami.

Na dzień 31 grudnia 2025 roku w Urzędzie Gminy Bledzew zatrudnionych było 18 pracowników w tym 15 pracowników administracji i 3 pracowników obsługi - 1 osoba jako obsługa administracyjna.

Urząd Gminy realizuje zadania własne gminy i zadania z zakresu administracji rządowej. Do zakresu działania gminy należą wszystkie sprawy publiczne o znaczeniu lokalnym, niezastrzeżone ustawami na rzecz innych podmiotów.

Realizacja zadań wykonywanych przez Urząd:

W ramach realizacji swoich zadań Wójt Gminy jako kierownik Urzędu i jako organ wydał 86 zarządzeń, 35 upoważnień do działania w swoim imieniu i 31 pełnomocnictw.

W 2025 roku Wójt Gminy wydał łącznie **2177 decyzji**, w tym:

- ✓ 13- zatwierdzających podział nieruchomości,
- ✓ 1 decyzja o wygaśnięciu trwałego zarządu,
- ✓ 19 – zezwalających na wycinkę drzew,



- ✓ 200 - dotyczących zwrotu podatku akcyzowego zawartego w cenie oleju napędowego wykorzystywanego do produkcji rolnej,
- ✓ 1687 - wymiarowych :w sprawie łącznego zobowiązania podatkowego, podatku od nieruchomości i podatku rolnego,
- ✓ 121 - zmieniających w sprawie łącznego zobowiązania podatkowego, podatku od nieruchomości i podatku rolnego,
- ✓ 8 - w sprawie udzielenia ulg podatkowych,
- ✓ 18 - zezwalających na lokalizację urządzeń w pasie drogowym dróg gminnych i na zajęcie pasa drogowego w celu umieszczenia urządzenia oraz prowadzenia robót związanych z wykonaniem urządzenia (opłaty za zajęcie pasa drogowego),
- ✓ 2 - zezwalających na lokalizację zjazdu z drogi gminne,
- ✓ 61 o ustaleniu warunków zabudowy i zagospodarowania terenu,
- ✓ 5 o ustaleniu lokalizacji inwestycji celu publicznego,
- ✓ 4 w sprawie zmiany imion i nazwisk
- ✓ 1 o wymeldowaniu,
- ✓ 17 - zezwalających na sprzedaż napojów alkoholowych,
- ✓ 7 - na dofinansowania pracodawcom kosztów kształcenia młodocianych pracowników,
- ✓ 13 - przyznających stypendium szkolne charakterze socjalnym.

Na podstawie posiadanych rejestrów i dokumentów wydano 290 zaświadczeń na wniosek klientów stwierdzających lub potwierdzających zakres wnioskowanych spraw.

Ponadto wpłynęło 96 wniosków o udostępnienie informacji publicznej o bardzo zróżnicowanej tematyce.

Zamówienia publiczne

W 2025 r. przeprowadzono 19 postępowań o udzielenie zamówienia publicznego w tym:

- ✓ 5 postępowań w trybie podstawowym
- ✓ 14 postępowań w trybie zapytania ofertowego poniżej 130 tysięcy.

Łącznie zawarto 122 umowy na dostawy, usługi i roboty budowlane.



Urząd Stanu Cywilnego w Bledzewie

W Urzędzie Stanu Cywilnego w Bledzewie w 2025 roku sporządzono 2628 dokumentów oraz wykonano następujące czynności:

- ✓ 60 sporządzonych aktów stanu cywilnego w tym (akty urodzenia, akty zgonu, akty małżeństwa i transkrypcje zagranicznych dokumentów) 18 ślubów cywilnych,
- ✓ 23 sprostowań i uzupełnień aktów stanu cywilnego,
- ✓ 575 wydanych odpisów aktów Stanu Cywilnego (skrótowych, zupełnych i wielojęzycznych),
- ✓ 28 wydanych zaświadczeń, zezwoleń oraz przyjęte oświadczenia,
- ✓ 77 sporządzonych wzmianek dodatkowych w aktach Stanu Cywilnego,
- ✓ 417 dodanych przypisków w aktach stanu cywilnego,
- ✓ 131 migracji aktów do Rejestru Stanu Cywilnego,
- ✓ 4 wydane decyzje w sprawie zmiany imion i nazwisk,
- ✓ 484 usunięcia niezgodności przez USC i ewidencję ludności,
- ✓ 101 zameldowań na pobyt stały, czasowy oraz wymeldowania (w tym cudzoziemcy)
- ✓ 1 wydana decyzja w sprawie wymeldowania administracyjnego na pobyt stały,
- ✓ 7 nadanych numerów PESEL,
- ✓ 199 zastrzeżenia oraz cofnięcia zastrzeżenia numeru PESEL,
- ✓ 17 udostępnienia danych z rejestru mieszkańców oraz rejestru zamieszkania cudzoziemców oraz udostępnianie danych z dokumentacji związanej z dowodami osobistymi i rejestru PESEL,
- ✓ 91 wydanych zaświadczeń zawierających pełny wykaz danych osoby z rejestru mieszkańców oraz rejestru zamieszkania cudzoziemców,
- ✓ 370 wydanych dowodów osobistych,
- ✓ 21 przyjętych zgłoszeń o utracie lub uszkodzeniu dowodu osobistego,
- ✓ 22 unieważnienia dowodu osobistego z przyczyn zmiany danych osobowych.

W 2025 roku Jubileusz 50-lecia pożycia małżeńskiego obchodziło 11 par z terenu Gminy Bledzew.



Realizacja uchwał

Stosownie do art. 30 ust. 1 ustawy z dnia 8 marca 1990 r. o samorządzie gminnym Wójt jest organem wykonawczym gminy, do którego zadań należy m.in. wykonywanie uchwał Rady Gminy. Realizując obowiązki nałożone przepisami ustawy, Wójt Gminy, przy pomocy Urzędu, wykonywał uchwały podjęte przez Radę Gminy w 2025 r. w sposób określony w tych uchwałach.

Podjęte przez Radę Gminy uchwały Wójt Gminy, zgodnie z art. 90 ust. 1 i 2 ustawy o samorządzie gminnym, przekazał w nieprzekraczalnym terminie 7 dni do organów nadzoru, tj.:

- w zakresie zgodności z prawem – Wojewodzie Lubuskiemu (39 uchwał),
- w zakresie spraw finansowych – Regionalnej Izbie Obrachunkowej (29 uchwał).

Zgodnie z art. 7 ust. 1 pkt 1 ustawy o dostępie do informacji publicznej wszystkie uchwały zostały opublikowane w Biuletynie Informacji Publicznej, natomiast uchwały stanowiące akty prawa miejscowego ogłoszono w Dzienniku Urzędowym Województwa Lubuskiego (18 uchwał).

W 2025 r. łącznie przekazano Wójtowi do wykonania 61 uchwał.

Kontrole zewnętrzne

W 2025 roku w Urzędzie przeprowadzone zostały kontrole. Przez:

- ✓ Krajowe Biuro Wyborcze Delegatura w Gorzowie Wlkp. w zakresie prawidłowości prowadzenia stałego rejestru wyborców i celowości wydatkowania środków oraz wykorzystania dotacji na organizację i przeprowadzenie wyborów Prezydenta RP;
- ✓ Starostwo Powiatowe w Międzyrzeczu – w zakresie prawidłowości wykonywania zadań obronnych.

Kontrole przedsiębiorców

Wójt sprawuje kontrolę przestrzegania i stosowania przepisów ustawy z dnia 13 września 1996r. o utrzymaniu czystości i porządku w gminach. Działając na podstawie art. 9u. w związku z art. 9d. ust. 1 ustawy wymienionej wyżej ustawy oraz na podstawie art. 49 ustawy z dnia 6 marca 2018r. Prawo przedsiębiorców przeprowadzono 4 kontrole podmiotu odbierającego odpady komunalne z terenu gm. Bledzew tj.

- ✓ Celowy Związek Gmin CZG-12, 69-200 Sulęcín, Długoszyn 80,
- ✓ Przedsiębiorstwo Wielobranżowe "LS-PLUS" Sp. z o.o., 61-709 Poznań, Sporna 1,
- ✓ Zakład Usług Komunalnych Sp.z o.o , 66-440 Skwierzyna, Chrobrego 5,
- ✓ Eneris Surowce Gorzów Wielkopolski sp.z o.o., 66-400 Gorzów Wielkopolski, Podmiejska 19.

Przeprowadzone kontrole nie wykazały nieprawidłowości.



Punkt konsultacyjno-informacyjny Programu czyste powietrze

W 2025 r. Gmina Bledzew zawarła porozumienie z Wojewódzkim Funduszem Ochrony Środowiska i Gospodarki Wodnej w Zielonej Górze, na mocy którego od dnia 01.04.2025r. w Urzędzie Gminy Bledzew funkcjonuje Punkt Konsultacyjno-Informacyjny programu Czyste Powietrze.

Zadaniem punktu jest bieżąca pomoc mieszkańcom Gminy Bledzew ubiegającym się o uzyskanie dofinansowania w ramach programu Czyste Powietrze, poczynając od wyjaśnienia zasad aktualnie trwających naborów wniosków, wstępna ocena możliwości skorzystania z dofinansowania, przygotowanie wniosku o dofinansowanie oraz pomoc w rozliczeniu zrealizowanego przedsięwzięcia.

W 2025 r. w ramach pracy punktu udzielono 65 konsultacji z osobami zainteresowanymi programem, odbyto 23 wizyty na nieruchomościach mieszkańców, złożono 5 wniosków o dofinansowanie, w ramach których zawarto 5 umów na dofinansowanie. Z powyższych wniosków zakończono i rozliczono 4 przedsięwzięcia w całości oraz 1 przedsięwzięcie w części (I etap prac), którego kontynuacja ma być realizowana w kolejnych etapach.

Poniżej przedstawiono sumaryczne dane o wdrażaniu programu czyste powietrze na terenie gminy Bledzew wg. stanu na dzień 31.12.2025r.

Aktualne dane o wdrażaniu Programu Czyste Powietrze na terenie Gminy Bledzew - stan na 31.12.2025

Gmina	Liczba złożonych wniosków [szt.]	Liczba zawartych umów o dofinansowanie [szt.]	Liczba zrealizowanych przedsięwzięć [szt.]	Kwota wypłaconych dotacji dla przedsięwzięć z terenu Gminy [zł]
Bledzew	107	93	64	1 987 531,55

5. Przyjęte polityki, programy i strategie

1) Strategia Rozwoju Gminy Bledzew na lata 2022-2026 Przyjęta uchwałą Nr XXXI/264/21 Rady Gminy Bledzew z dnia 28 grudnia 2021 r. w sprawie przyjęcia Strategii Rozwoju Gminy Bledzew na lata 2022–2026, Strategia została opracowana i uchwalona zgodnie z przepisami ustawy z dnia 6 grudnia 2006 r. o zasadach prowadzenia polityki rozwoju. Strategia rozwoju gminy stanowi podstawowy i najważniejszy dokument samorządu lokalnego, określający obszary, cele oraz kierunki interwencji polityki rozwoju prowadzonej na terenie gminy. Głównym celem Strategii jest umożliwienie oraz wspieranie efektywnego, prawidłowego i dynamicznego rozwoju



Gminy Bledzew zgodnie z przyjętymi założeniami i planem działań. Dokument zawiera diagnozę aktualnej sytuacji społeczno-gospodarczej gminy, identyfikuje jej potencjały oraz bariery rozwojowe, a także wyznacza priorytetowe kierunki działań na lata 2022–2026. Opracowanie stanowi usystematyzowany zbiór jasno określonych potrzeb oraz wynikających z nich działań i przedsięwzięć, tworzących podstawę do prowadzenia skutecznej polityki rozwoju lokalnego, pozyskiwania środków zewnętrznych oraz realizacji inwestycji służących poprawie jakości życia mieszkańców.

2) Rada Gminy Bledzew uchwałą Nr I/127/20 z dnia 27 marca 2020 r. przyjęła **Studium uwarunkowań i kierunków zagospodarowania przestrzennego Gminy Bledzew**, które następnie zostało zmienione i ujednolicone uchwałą Nr XLVI/401/23 z dnia 9 maja 2023 r., a później aktualizowane kolejnymi uchwałami.

Studium stanowi podstawowe narzędzie kształtowania polityki przestrzennej gminy. Jest dokumentem planistycznym określającym kierunki rozwoju przestrzennego gminy w jej granicach administracyjnych. Ustalenia Studium są wiążące dla organów gminy przy sporządzaniu miejscowych planów zagospodarowania przestrzennego oraz służą integracji i koordynacji zagospodarowania przestrzeni jako spójnej całości.

3) Strategia Rozwiązywania Problemów Społecznych Gminy Bledzew

Przyjęta uchwałą Nr XXII/198/20 Rady Gminy Bledzew z dnia 29 grudnia 2020 r w sprawie przyjęcia Strategii Rozwiązywania Problemów Społecznych Gminy Bledzew na lata 2021-2025.

4) Gminny Program Przeciwdziałania Przemocy w Rodzinie oraz Ochrony Ofiar Przemocy w Rodzinie w Gminie Bledzew

Przyjęty uchwałą Nr XXII/199/21 Rady Gminy Bledzew z dnia 26 stycznia 2021r w sprawie uchwalenia Gminnego Programu Przeciwdziałania Przemocy w Rodzinie oraz Ochrony Ofiar Przemocy w Rodzinie w Gminie Bledzew na lata 2021-2025.

5) Gminny Program Przeciwdziałania Przemocy Domowej oraz Ochrony Osób Doznających Przemocy Domowej w Gminie Bledzew

Przyjęty uchwałą Nr LVII/652/24 Rady Gminy Bledzew z dnia 27.02.2024 r. w sprawie uchwalenia Gminnego Programu Przeciwdziałania Przemocy Domowej oraz Ochrony Osób Doznających Przemocy Domowej w Gminie Bledzew na lata 2024 – 2026.

6) Regulamin utrzymania czystości i porządku na terenie Gminy Bledzew.

Przyjęty uchwałą Nr XLII/357/22 Rady Gminy Bledzew z dnia 29 grudnia 2022 r. w sprawie Regulaminu utrzymania czystości i porządku na terenie Gminy Bledzew.

7) Program opieki nad zwierzętami bezdomnymi oraz zapobiegania bezdomności zwierząt na terenie Gminy Bledzew



Przyjęty uchwałą NR XII/63/25 RADY GMINY BLEDZEW z dnia 27 lutego 2025 r. w sprawie przyjęcia programu opieki nad zwierzętami bezdomnymi oraz zapobiegania bezdomności zwierząt na terenie Gminy Bledzew w 2025 roku.

8) Gminny Program Profilaktyki i Rozwiązywania Problemów Alkoholowych oraz Przeciwdziałania Narkomanii w Gminie Bledzew

Przyjęty uchwałą Nr LIII/619/23 Rady Gminy Bledzew z dnia 28 listopada 2023 r. w sprawie uchwalenia Gminnego Programu Profilaktyki i Rozwiązywania Problemów Alkoholowych oraz Przeciwdziałania Narkomanii w Gminie Bledzew na lata 2024-2026

9) Wieloletni Program Współpracy Gminy Bledzew z organizacjami pozarządowymi oraz podmiotami wymienionymi w art. 3 ust 3 ustawy z dnia 24 kwietnia 2003r. o działalności pożytku publicznego i o wolontariacie na lata 2026-2030.

Przyjęty uchwałą NR XIX/104/25 Rady Gminy Bledzew z dnia 28 października 2025 r. w sprawie Wieloletniego Programu współpracy Gminy Bledzew z organizacjami pozarządowymi oraz podmiotami wymienionymi w art. 3 ust 3 ustawy z dnia 24 kwietnia 2003r. o działalności pożytku publicznego i o wolontariacie na lata 2026-2030.

10) Gminny Program Opieki nad Zabytkami Gminy Bledzew

Przyjęty uchwałą Nr LIII/620/23 Rady Gminy Bledzew z dnia 28 listopada 2023 r. w sprawie Gminnego Programu Wspierania Rodziny w Gminie Bledzew na lata 2024 -2026

11) Programu Ochrony Środowiska dla Gminy Bledzew

Przyjęty uchwałą Nr LIV/628/23 Rady Gminy Bledzew z dnia 19 grudnia 2023r. w sprawie przyjęcia „Programu Ochrony Środowiska dla Gminy Bledzew na lata 2024-2027.

12) Plan Gospodarki Niskoemisyjnej dla Gminy Bledzew

Przyjęty uchwałą Nr XLI/272/18 Rady Gminy Bledzew z dnia 27 lutego 2018r. w sprawie przyjęcia Planu gospodarki niskoemisyjnej dla Gminy Bledzew.

13) Program usuwania azbestu i wyrobów zawierających azbest z terenu Gminy Bledzew

Wprowadzony uchwałą Nr XXXIX/240/17 Rady Gminy Bledzew z dnia 21 września 2017r. w sprawie uchwalenia Programu usuwania azbestu i wyrobów zawierających azbest z terenu Gminy Bledzew na lata 2017-2032.



6. Finanse gminy

Polityka finansowa Gminy Bledzew realizowana jest w oparciu o uchwałę budżetową corocznie uchwalaną przez Radę Gminy, która określa źródła dochodów oraz kierunki wydatkowania środków. Realizacja inwestycji oparta jest o przedsięwzięcia wyszczególnione w Wieloletniej Prognozie Finansowej oraz o załącznik inwestycyjny do uchwały budżetowej obrazujący wydatki majątkowe. Tworzenie projektu poszczególnych kategorii dochodów i wydatków budżetowych oraz przychodów i rozchodów na przyszłe lata pozwala na dokonanie analizy możliwości inwestycyjnych oraz ocenę zdolności kredytowej.

Budżet Gminy w 2025 roku, który został przyjęty uchwałą Rady Gminy Bledzew nr X/47/24 z dnia 30.12.2024 roku, zakładał:

- uzyskanie dochodów w kwocie 32.447.569,40 zł;
- realizację wydatków na poziomie 37.805.194,40 zł;
- pozyskanie przychodów w kwocie 5.357.625,00 zł;
- realizację rozchodów na poziomie 0,00 zł.

Różnica między planem dochodów, a planem wydatków wynosiła 5.357.625,00 zł i stanowiła planowany deficyt budżetu Gminy Bledzew na 2025 rok. Planowana na 2025 rok wartość przychodów stanowiła źródło pokrycia powstałego deficytu.

W trakcie roku w planie budżetu dokonywane były zmiany przez Radę Gminy Bledzew oraz przez Wójta Gminy Bledzew na podstawie upoważnienia ustawowego oraz upoważnienia udzielonego przez Radę Gminy Bledzew. W ciągu roku dokonano 27 zmian w budżecie, w tym podjętych zostało przez Radę Gminy 10 uchwał oraz wydanych 17 zarządzeń Wójta Gminy Bledzew.

W wyniku wprowadzonych zmian w 2025 roku:

- plan dochodów wzrósł o 6.674.436,11 zł do kwoty 39.122.005,51 zł;
- plan wydatków wzrósł o 5.921.654,38 zł do kwoty 43.726.848,78 zł;
- plan przychodów zmalał o 752.781,73 zł do kwoty 4.604.843,27 zł;
- plan rozchodów nie uległ zmianie.

Na dzień 31 grudnia 2025 roku budżet Gminy Bledzew zamknął się planowanym deficytem budżetowym w kwocie 4.604.843,27 zł stanowiącym różnicę między planem dochodów, a planem wydatków.



Na dzień 31 grudnia 2025 roku dochody ogółem wykonano w wysokości 36.027.848,27 zł tj. 92,09% planu stanowiącego kwotę 39.122.005,51 zł, zaś wydatki wykonano w kwocie 37.131.633,50 zł, co stanowi 84,92% planu stanowiącego kwotę 43.726.848,78zł.

W poniższej tabeli zaprezentowano wykonanie planu podstawowych wielkości budżetowych Gminy Bledzew za 2025 rok.

Wykonanie budżetu za 2025 r.

Lp.	Wyszczególnienie	Plan na 1.01.2025 r. (w zł)	Plan na 31.12.2025 r. (w zł)	Wykonanie (w zł)	Realizacja planu po zmianach (w %)
I.	Dochody ogółem, w tym:	32 447 569,40	39 122 005,51	36 027 848,27	92,09%
1.	Dochody bieżące, w tym:	24 129 225,53	28 627 757,81	28 609 188,09	99,94%
	Dotacje i dochody celowe	2 751 075,53	5 111 783,19	4 988 460,39	97,59%
	Subwencja ogólna	2 610 284,07	2 660 813,07	2 660 813,07	100,00%
	Udziały w PIT i CIT	9 594 405,93	9 594 405,93	9 594 405,93	100,00%
	Wpływy z podatków i opłat	8 863 967,00	10 179 881,96	10 190 109,95	100,10%
	Pozostałe dochody bieżące	309 493,00	1 080 873,66	1 175 398,75	108,75%
2.	Dochody majątkowe, w tym:	8 318 343,87	10 494 247,70	7 418 660,18	70,69%
	Dochody z majątku	57 000,00	111 390,00	111 760,38	100,33%
	Dotacje i środki na inwestycje	8 261 343,87	10 382 857,70	7 306 899,80	70,37%
	Pozostałe dochody majątkowe	0,00	0,00	0,00	-
II.	Wydatki ogółem, w tym:	37 805 194,40	43 726 848,78	37 131 633,50	84,92%
1.	Wydatki bieżące	23 738 099,10	26 366 315,71	24 236 953,32	91,92%
2.	Wydatki majątkowe, w tym:	14 067 095,30	17 360 533,07	12 894 680,18	74,28%
	wydatki na inwestycje	14 067 095,30	17 360 533,07	12 894 680,18	74,28%
III.	Wynik +/- (I-II)	-5 357 625,00	-4 604 843,27	-1 103 785,23	-
IV.	Różnica między dochodami bieżącymi a wydatkami bieżącymi	391 126,43	2 261 442,10	4 372 234,77	-

Szczegółowe dane o realizacji budżetu Gminy Bledzew w zakresie i formie wymaganej przepisami prawa, jak co roku, przedstawione są w „Sprawozdaniu z wykonania budżetu Gminy Bledzew za rok 2025”, które udostępnione są na stronie BIP Bledzew.

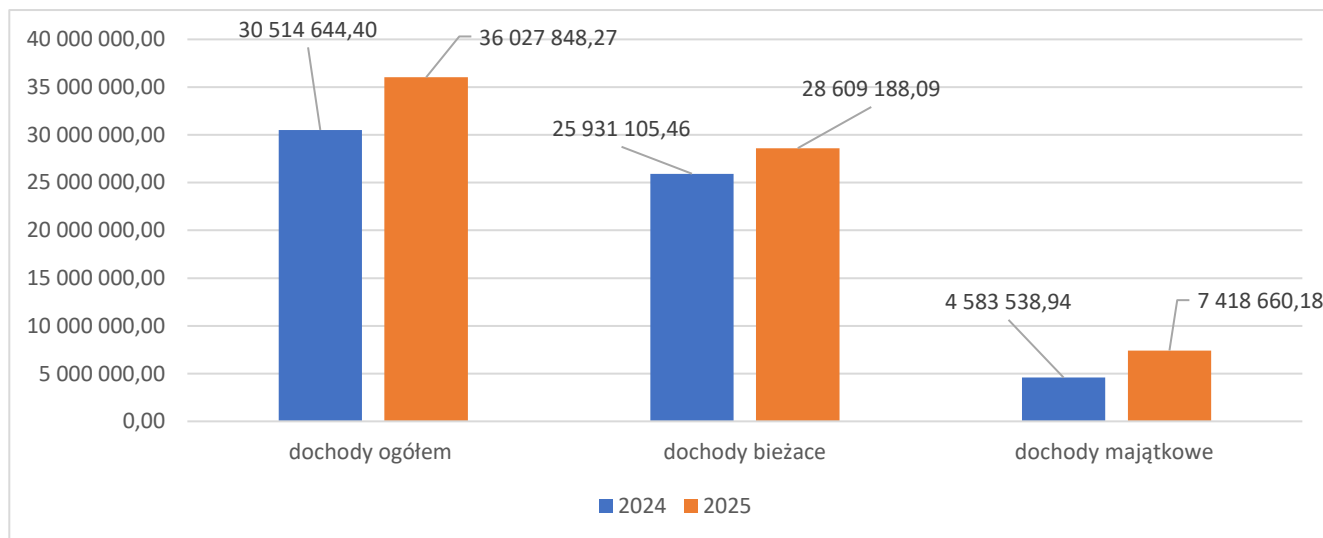
DOCHODY BUDŻETU GMINY BLEDZEW

Dochody ogółem zaplanowane w budżecie Gminy w wysokości 39.122.005,51zł, zostały wykonane w kwocie 36.027.848,27zł. Na zrealizowane wpływy złożyły się dochody bieżące osiągnięte w wysokości 28.609.188,09zł, oraz dochody majątkowe wykonane w wysokości 7.418.660,18zł.



W okresie sprawozdawczym osiągnięte wpływy były wyższe w porównaniu do roku 2024 o 18,07%, z czego dochody bieżące na mieszkańca wyniosły 7.318,80 zł natomiast dochody majątkowe wyniosły 1.897,84zł na mieszkańca. Dochody ogółem wykonane w 2025 roku na mieszkańca to kwota 9.216,64 zł i jest wyższa w stosunku rok do roku o 19,85%.

Realizacja dochodów ogółem, bieżących i majątkowych w latach 2024-2025 prezentuje poniższy wykres



Wykres 1. Porównanie realizacji dochodów ogółem, bieżących i majątkowych w latach 2024 -2025

Wykonanie oraz procentowa realizacja poszczególnych źródeł dochodów w stosunku do planu na dzień 31.12.2025r.

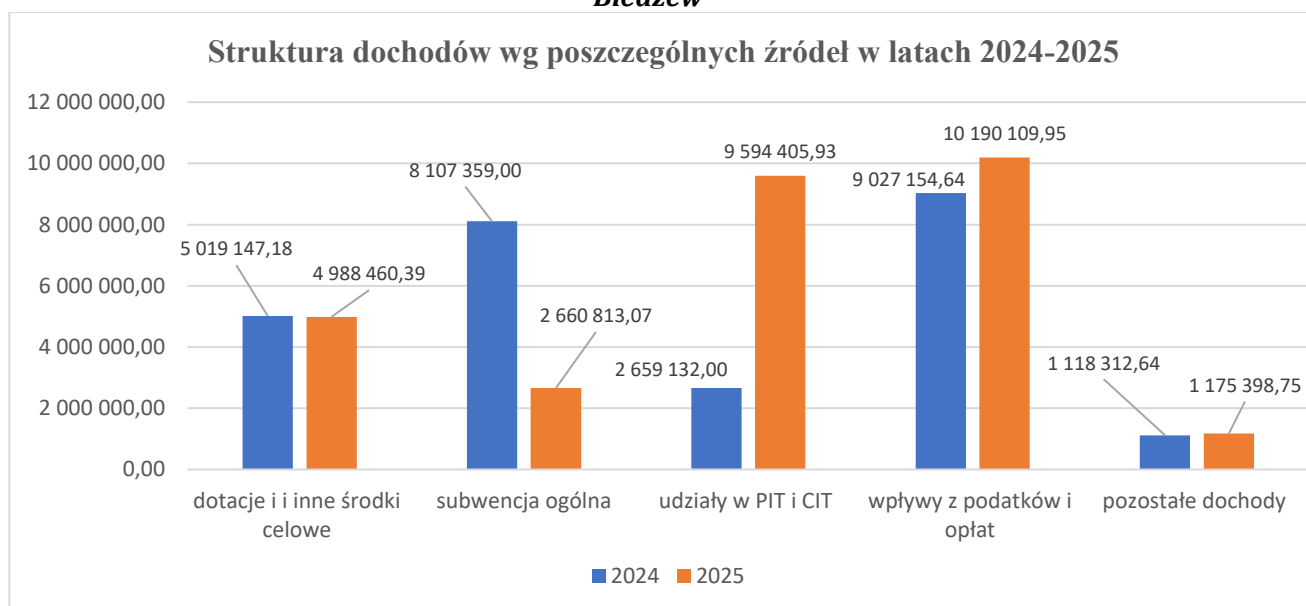
Wyszczególnienie	Plan na 31.12.2025 r. (w zł)	Wykonanie (w zł)	Realizacja planu po zmianach (w %)
Razem dochody ogółem	39 122 005,51	36 027 848,27	92,09%
<i>Dochody bieżące, w tym:</i>	28 627 757,81	28 609 188,09	99,94%
Dotacje i dochody celowe	5 111 783,19	4 988 460,39	97,59%
Subwencja ogólna	2 660 813,07	2 660 813,07	100,00%
Udziały w PIT i CIT	9 594 405,93	9 594 405,93	100,00%
Wpływy z podatków i opłat	10 179 881,96	10 190 109,95	100,10%
Pozostałe dochody bieżące	1 080 873,66	1 175 398,75	108,75%
<i>Dochody majątkowe, w tym:</i>	10 494 247,70	7 418 660,18	70,69%
Dochody z majątku	111 390,00	111 760,38	100,33%
Dotacje i środki na inwestycje	10 382 857,70	7 306 899,80	70,37%
Pozostałe dochody majątkowe	0,00	0,00	-



Najważniejszym źródłem dochodów Gminy Bledzew w 2025 roku i jednocześnie źródłem dochodów własnych były wpływy z podatku dochodowego od osób fizycznych. Wpływy w kwocie 9.583.495,35 zł stanowiły 26,60% wszystkich dochodów Gminy. Pięć najistotniejszych pozycji po stronie dochodowej budżetu Gminy składa się łącznie na 77,58% wszystkich wpływów.

Istotnymi źródłami dochodów własnych gminy były również wpływy z podatku od nieruchomości, wpływy z innych lokalnych opłat pobieranych przez jednostki samorządu terytorialnego na podstawie odrębnych ustaw oraz wpływy z podatku rolnego, wykonane odpowiednio w wysokości 6.642.370,76 zł, 1.169.131,91 zł i 1.151.376,27 zł.

Struktura dochodów według poszczególnych źródeł pochodzenia w latach 2024 -2025 w Gminie Bledzew



Wskaźnik wielkości dochodów budżetowych na jednego mieszkańca gminy w latach 2024—2025

Lp.	Wyszczególnienie	2024	2025
1.	Dochody ogółem w tym:	30.514.644,40 zł	36.027.848,27 zł
	<i>dochody bieżące</i>	25.931.105,46 zł	28.609.188,09 zł
	<i>dochody majątkowe</i>	4.583.538,94 zł	7.418.660,18 zł
2.	Liczba mieszkańców gminy	3971	3909
3.	Wskaźnik wielkości dochodów budżetowych ogółem na jednego mieszkańca	7.684,37 zł	9.216,64 zł
4.	Wskaźnik wielkości dochodów bieżących na jednego mieszkańca	6.530,12 zł	7.318,80 zł

Źródło: opracowanie własne na podstawie sprawozdań z wykonania budżetu gminy w latach 2024-2025



DOTACJE I DOCHODY CELOWE BIEŻĄCE

Biorąc pod uwagę podział dochodów bieżących wg źródeł ich pochodzenia znaczący udział w 2025 roku stanowiły dochody o charakterze celowym, które JST otrzymuje od podmiotów zewnętrznych. W 2025 roku środki te zostały zaplanowane w kwocie 5.111.783,19 zł, z kolei zrealizowane na poziomie 4.988.460,39 zł, co stanowi 97,59% realizacji planu, przy czym:

- dotacje celowe otrzymane z budżetu państwa na realizację zadań z zakresu administracji rządowej wyniosły 3.809.884,41 zł;
- dotacje celowe otrzymane z budżetu państwa na zadania własne 1.080.598,79 zł;
- dochody z dotacji w ramach programów finansowanych z udziałem środków europejskich 12 000,00 zł (w tym na realizację programu, projektu lub zadania finansowanego z udziałem środków, o których mowa w art. 5 ust. 1 pkt 2 ustawy 12.000,00 zł);
- pozostałe dochody o charakterze celowym 85.977,19 zł.

SUBWENCJA OGÓLNA

Dochody z subwencji w 2025 roku zostały zaplanowane na poziomie 2.660.813,07 zł, natomiast zrealizowane w kwocie 2.660.813,07 zł, co stanowi 100,00% realizacji planu, przy czym dochody stanowiące uzupełnienie subwencji ogólnej wyniosły 602.341,07 zł.

UDZIAŁ W PODATKACH STANOWIĄCYCH DOCHÓD BUDŻETU PAŃSTWA

Udziały w podatkach stanowiących dochód budżetu państwa zaplanowane zostały w kwocie 9.594.405,93 zł, zaś zrealizowane w kwocie 9.594.405,93 zł, co stanowi 100,00% realizacji planu, przy czym:

- dochody z tytułu wpływów z podatku od osób prawnych wyniosły 10.910,58 zł;
- dochody z tytułu wpływów z podatku od osób fizycznych wyniosły 9.583.495,35 zł.

PODATKI

W 2025 roku wystawiono 1808 decyzji podatkowych (1687 decyzji wymiarowych oraz 121 decyzji zmieniających wymiar podatku) dla osób fizycznych na łączną kwotę 2.213.622,00 zł, w tym należności z tytułu:

- ✓ podatku od nieruchomości – 1.033.508,00 zł
- ✓ podatku od rolnego – 1.131.108,00 zł
- ✓ podatku od leśnego – 7.938,00 zł
- ✓ podatku od środków transportowych – 41.068,00 zł



Osoby prawne złożyły 114 deklaracji podatkowych na łączną kwotę 6.257.234 zł, w tym:

- ✓ 74 deklaracje na podatek od nieruchomości – 5.605.080,00 zł,
- ✓ 25 deklaracji na podatek rolny – 24.653,00 zł,
- ✓ 14 deklaracji na podatek leśny – 626.734,00 zł,
- ✓ 1 deklarację na podatek od środków transportowych — 767,00 zł.

W 2025 roku z tytułu podatku od nieruchomości, rolnego, leśnego i podatku od środków transportowych wymierzono lub określono podatek na łączną kwotę 8.470.856,00 zł.

WPLYWY Z PODATKÓW I OPŁAT

Najwyższy udział wśród dochodów bieżących 35,62% ogółem mają wpływy z podatków i opłat lokalnych tj. kwota 10.190.109,95 zł.

Realizacja dochodów z tytułu podatków lokalnych w latach 2024-2025.

Podatki lokalne	Wykonanie na 31.12.2024	Wykonanie na 31.12.2025
osoby prawne:	4 960 879,72	6 282 208,99
podatek od nieruchomości	4 184 604,72	5 629 639,12
podatek rolny	26 468,00	24 652,00
podatek leśny	747 507,00	627 150,87
podatek od środków transportowych	2 300,00	767,00
osoby fizyczne:	2 336 732,52	2 184 991,41
podatek od nieruchomości	1 043 208,65	1 012 731,64
podatek rolny	1 244 647,37	1 126 724,27
podatek leśny	9 157,50	7 631,50
podatek od środków transportowych	39 719,00	37 904,00

Źródło: opracowanie własne na podstawie sprawozdań z wykonania budżetu gminy w latach 2024-2025

Podatek od działalności gospodarczej osób fizycznych, opłacany w formie karty podatkowej

Wpływy z podatku od działalności gospodarczej osób fizycznych, opłacanego w formie karty podatkowej w 2025 roku zostały zrealizowane w kwocie 226,36 zł, co stanowi 27,21% realizacji planu wynoszącego 832,00 zł.

Podatek od spadków i darowizn

Wpływy z podatku od spadków i darowizn w 2025 r zostały zrealizowane w kwocie 5.898,15 zł, co stanowi 33,26% realizacji planu wynoszącego 17.733,00 zł.

Podatek od czynności cywilnoprawnych

Wpływy z podatku od czynności cywilnoprawnych w 2025 roku zostały zrealizowane w kwocie 243.337,88 zł, co stanowi 111,94% realizacji planu wynoszącego 217.387,00 zł, w tym 0,00 zł od osób prawnych i 243.337,88 zł od osób fizycznych.



Wpływy z opłaty skarbowej

Wpływy z opłaty skarbowej w 2025 roku zostały zrealizowane w kwocie 26.449,00 zł, co stanowi 138,76% realizacji planu wynoszącego 19.061,00 zł.

Wpływy z opłat lokalnych

Wpływy z opłat w 2025 roku zostały zaplanowane na poziomie 1.449.819,96 zł, natomiast zrealizowane w kwocie 1.446.998,16 zł, co stanowi 99,81 % realizacji planu. Wpływy z opłat zrealizowane zostały z:

- ✓ opłata za gospodarowanie odpadami komunalnymi - 1.169.131,91zł;
- ✓ wpływy z różnych opłat - 129.476,41 zł. w tym:
 - opłaty za pobyt dzieci w Żłobku „Wesoła Sowa „ w Nowej Wsi . Wysokość opłaty określa uchwała NR XLV/392/23 Rady Gminy Bledzew z dnia 14 kwietnia 2023 r. w sprawie wysokości opłat w żłobku, dla którego organem prowadzącym jest Gmina Bledzew – 128.800,00zł;
 - opłaty za wydanie duplikatu legitymacji szkolnych – 151,00 zł;
 - z tytułu wpływu z Funduszu Ochrony Środowiska – 525,41 zł;
- ✓ wpływy z tytułu opłaty za wydanie zezwoleń na sprzedaż alkoholu oraz opłat za korzystanie z tych zezwoleń realizowane są na podstawie ustawy z dnia 26 października 1982 roku o wychowaniu w trzeźwości i przeciwdziałaniu alkoholizmowi. Zobowiązanymi do wnoszenia tej opłaty są podmioty gospodarcze zajmujące się hurtowym i detalicznym obrotem napojami alkoholowymi. Pozyskane z tego tytułu dochody są w całości przeznaczone na finansowanie zadań z zakresu profilaktyki i rozwiązywania problemów alkoholowych. W roku 2025 wydano 12 koncesji rocznych i 17 jednorazowych na kwotę 92.494,61 zł;
- ✓ wpływy z części opłaty za zezwolenia na sprzedaż napojów alkoholowych w obrocie hurtowym to opłata pobierana za napoje alkoholowe w opakowaniach jednostkowych o ilości nominalnej napoju nieprzekraczającej 300 ml. Podmioty gospodarcze wnoszą tę opłatę do właściwego urzędu skarbowego. Następnie do końca miesiąca następującego po zakończeniu półrocza Naczelnik Pierwszego Urzędu Skarbowego w Bydgoszczy dokonuje podziału wpływów z opłat proporcjonalnie do wpływów uzyskanych przez gminy za I i II kwartał za korzystanie z zezwoleń na sprzedaż napojów alkoholowych (detalicznych). Kolejny podział następuje do końca kwietnia. Pozyskane z tego tytułu dochody są przeznaczone na zadania własne Gminy związane m.in. z polityką społeczną, zdrowotną lub inne działania związane z profilaktyką lub rozwiązywaniem problemów związanych ze spożyciem alkoholu – 21.271,35 zł;
- ✓ wpływy z tytułu kosztów egzekucyjnych, opłaty komorniczej, kosztów upomnień i opłaty prolongacyjnej – 11.318,38 zł;



- ✓ wpływy z tytułu opłaty za zajecie pasa drogowego - 10.339,70 zł (w tym opłaty roczne otrzymane od 6 instytucji i 3 jednorazowe);
- ✓ wpływy z opłat za trwałą zarząd od ZGK Bledzew i GOPS Bledzew - 208,28 zł;
- ✓ wpływy z opłat za użytkowanie wieczyste od 6 użytkowników – 1.022,00 zł;
- ✓ wpływy z opłaty targowej – 2.580,00 zł;
- ✓ wpływy z opłat za korzystanie z wychowania przedszkolnego (za wydłużony pobyt dziecka w przedszkolu) – 9.155,52 zł.

POZOSTAŁE DOCHODY BIEŻĄCE

Pozostałe dochody bieżące to dochody niesklasyfikowane w ramach wcześniejszych grup. W okresie sprawozdawczym przewidywano wykonanie na poziomie 1.080.873,66 zł. Plan został wykonany w kwocie 1.175.398,75 zł, co stanowi 108,75% założeń.

DOCHODY Z MAJĄTKU

Dochody z majątku w 2025 roku zostały zaplanowane na poziomie 111.390,00 zł, natomiast zrealizowane w kwocie 111.760,38 zł, co stanowi 100,33% realizacji planu, przy czym:

- ✓ wpłaty z tytułu odpłatnego nabycia prawa własności oraz prawa użytkowania wieczystego nieruchomości wyniosły 69.027,25 zł;
- ✓ wpływy ze sprzedaży składników majątkowych wyniosły 42.733,13 zł.

DOTACJE I ŚRODKI NA INWESTYCJE

Dotacje i środki na inwestycje w 2025 roku zostały zaplanowane na poziomie 10.382.857,70 zł, natomiast zrealizowane w kwocie 7.306.899,80 zł, co stanowi 70,37% realizacji planu.

Gmina Bledzew otrzymała środki finansowe na realizację zadań:

- ✓ "Zwiększenie poziomu cyberbezpieczeństwa w Gminie Bledzew" w ramach projektu „Cyberbezpieczny samorząd” – 86.442,60 zł Program Operacyjnego Fundusze Europejskie na Rozwój Cyfrowy 2021–2027 (FERC) Działanie 2.2. pn. „Wzmocnienie krajowego systemu cyberbezpieczeństwa”;
- ✓ zakup sprzętu w ramach Programu Ochrony Ludności i Obrony Cywilnej (OLiOC) na lata 2025–2026 - 149.809,77 zł;
- ✓ „Przebudowa Sali wiejskiej wraz z remizą w m Popowo” - 3.316.000,00 zł w ramach Rządowego Funduszu Polski Ład: Program Inwestycji Strategicznych;
- ✓ zakup średniego samochodu ratowniczo – gaśniczego dla OSP Popowo oraz sprzętu pożarniczego w ramach realizacji projektu „Rozwijanie systemu ratownictwa i ochrony



przed zjawiskami katastrofalnymi poprzez doposażenie OSP w samochody ratowniczo – gaśnicze” w kwocie 851.983,12 zł;

- ✓ „Przebudowa budynków Szkoły Podstawowej w Bledzewie” w ramach Rządowego Funduszu Polski Ład: Program Inwestycji Strategicznych - 2.550.000,00 zł;
- ✓ „Remont kościoła filialnego w Nowej Wsi” – 127.264,31 zł w ramach Rządowego Programu Odbudowy Zabytków w ramach inicjatywy Polskiego Ładu;
- ✓ „Remont pałacu w Nowej Wsi nr 85 gm. Bledzew” – 225.400,00zł w ramach Rządowego Programu Odbudowy Zabytków w ramach inicjatywy Polskiego Ładu.

WYDATKI BUDŻETU GMINY BLEDZEW

Podział wydatków wg rodzajów przedstawia się następująco:

wydatki bieżące zostały wykonane na poziomie 24.236.953,32 zł, tj. w 91,92% w stosunku do planu po zmianach wynoszącego 26.366.315,71 zł, z tego:

- wynagrodzenia i składki od nich naliczane – 11.116.696,99 zł, tj. 91,79% planu wynoszącego 12.110.851,88 zł,
- świadczenia na rzecz osób fizycznych – 3.390.115,33 zł, tj. 98,60% planu wynoszącego 3.438.192,60 zł,
- dotacje na zadania bieżące – 940.305,50 zł, tj. 99,78% planu wynoszącego 942.387,00zł,
- wydatki na programy finansowane z udziałem środków, o których mowa w art. 5 ust. 1 pkt 2, 3 – 63.783,00 zł, tj. 67,61% planu wynoszącego 94 .339,74 zł,
- pozostałe wydatki bieżące – 8.726.052,50 zł, tj. 89,22% planu wynoszącego 9.780.544,49zł.

wydatki majątkowe zostały wykonane na poziomie 12.894.680,18 zł, tj. w 74,28% w stosunku do planu po zmianach wynoszącego 17.360.533,07 zł, z tego:

- wydatki na programy finansowane z udziałem środków, o których mowa w art. 5 ust. 1 pkt 2, 3 – 1.639.930,44zł, tj. 80,52 % planu wynoszącego 2.038.550,70 zł.

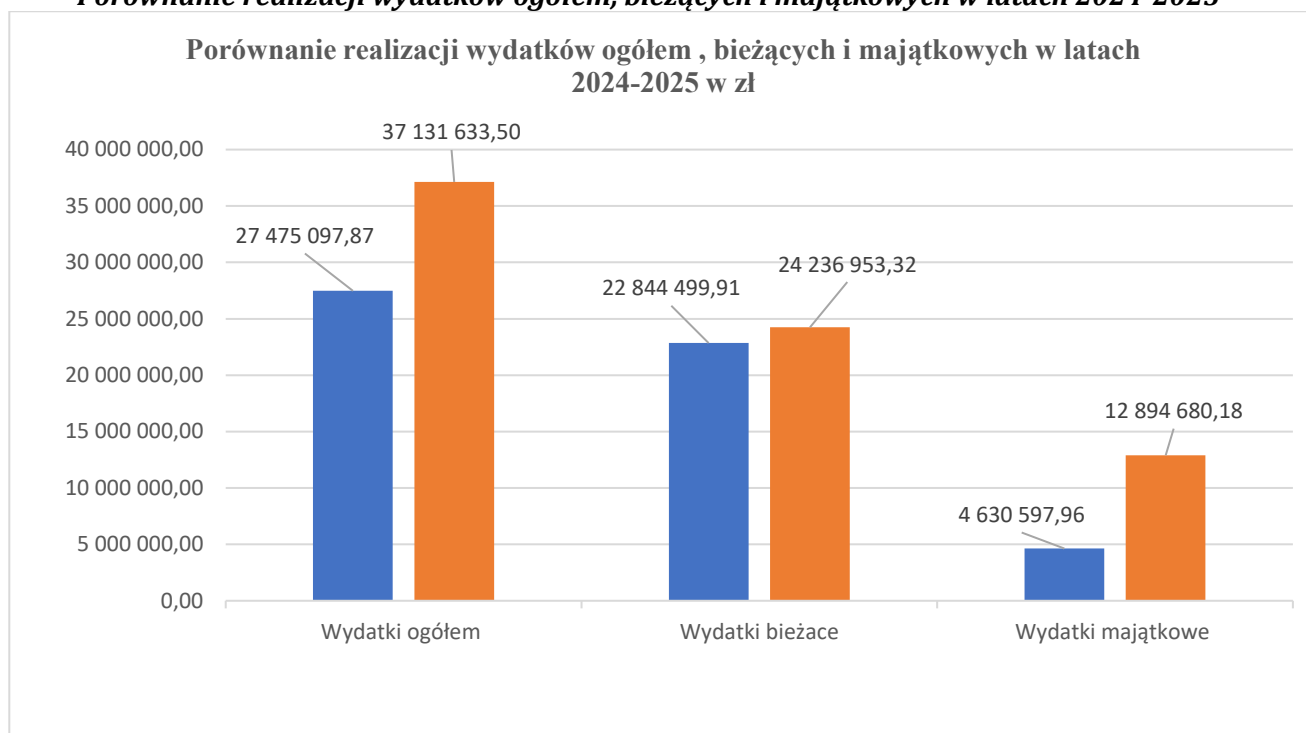


Realizacja planu wydatków w 2024 i 2025 roku w Gminie Bledzew

Wyszczególnienie	2024			2025			Dynamika %
	Plan na (w zł)	Wykonanie (w zł)	% planu	Plan na (w zł)	Wykonanie (w zł)	% planu	
Wydatki bieżące	24.073.016,61	22.844.499,91	94,90	26.366.315,71	24.236.953,32	91,92	11,60
Wydatki majątkowe	6.366.881,33	4.630.597,96	72,73	17.360.533,07	12.894.680,18	74,28	68,57
RAZEM WYDATKI OGÓŁEM	30.439.897,94	27.475.097,87	90,26	43.726.848,78	37.131.633,50	90,26 %	18,34

Źródło: opracowanie własne na podstawie sprawozdań z wykonania budżetu gminy w latach 2024-2025

Porównanie realizacji wydatków ogółem, bieżących i majątkowych w latach 2024-2025



Realizacja planu głównych gałęzi wydatków 2025 roku w Gminie Bledzew



W 2025 roku Gmina Bledzew najwięcej środków przeznaczyła na realizację zadań z zakresu oświaty i wychowania. Wykonano je na poziomie 11.229.430,16 zł, co stanowiło 30,24% wydatków Gminy.

Znaczący udział w strukturze odegrały wydatki zrealizowane w ramach działu Administracja publiczna. Na realizację zadań z tego zakresu wydatkowano łącznie 4.177.652,81 zł, co stanowiło 11,25% wydatków ogółem Gminy. Wydatki z zakresu kultura i ochrona dziedzictwa narodowego wydatkowano środki w wysokości 3.888.449,70zł, stanowi 10,47 % wydatków ogółem, natomiast w ramach działu Rodzina wydatkowano środki w wysokości 3.676.204,45 zł, stanowi 9,90 % wydatków ogółem. Na realizację zadań w ramach działu Rodzina otrzymano dofinansowanie w wysokości 2.721.827,66 zł (w tym otrzymano dotację na realizację zadań zleconych kwota 2.631.899,55 zł, dotację na realizację zadań własnych kwota 66.235,12 zł, środki z Funduszu Pracy kwota 23.692,99 zł. Piątą z najistotniejszych pozycji po stronie wydatkowej budżetu Gminy stanowi gospodarka komunalna i ochrona środowiska - wydatkowano środki w wysokości 3.573.818,97zł, stanowi 9,62 % wydatków ogółem.

Warto zwrócić uwagę, że Gmina Bledzew zrealizowała inwestycje na kwotę 12.894.680,18 zł. Zestawiając to z otrzymanymi dotacjami w wysokości 7.306.899,80 zł, należy wskazać, że pokrycie inwestycji dotacjami wyniosło 56,67%.



Realizacja planu wydatków w 2025 roku

Dział	Wyszczególnienie	Plan na 1.01.2025 r. (w zł)	Plan na 31.12.2025 r. (w zł)	Wykonanie (w zł)	Realizacja planu po zmianach (w %)	Udział (w %)
801	Oświata i wychowanie	12 590 929,00	15 502 587,63	11 229 430,16	72,44%	30,24%
750	Administracja publiczna	3 800 175,03	4 348 445,47	4 177 652,81	96,07%	11,25%
921	Kultura i ochrona dziedzictwa narodowego	4 675 680,04	3 955 551,55	3 888 449,70	98,30%	10,47%
855	Rodzina	3 157 196,00	3 799 252,75	3 676 204,45	96,76%	9,90%
900	Gospodarka komunalna i ochrona środowiska	3 055 363,43	3 915 619,22	3 573 818,97	91,27%	9,62%
010	Rolnictwo i łowiectwo	2 861 205,00	3 796 564,20	3 274 613,31	86,25%	8,82%
754	Bezpieczeństwo publiczne i ochrona przeciwpożarowa	3 263 595,20	3 205 896,94	3 132 657,25	97,72%	8,44%
852	Pomoc społeczna	2 624 529,00	2 831 281,15	2 596 950,31	91,72%	6,99%
752	Obrona narodowa	0,00	531 000,00	426 240,27	80,27%	1,15%
926	Kultura fizyczna	226 240,00	363 727,40	342 508,91	94,17%	0,92%
710	Działalność usługowa	254 637,00	333 449,00	149 672,73	44,89%	0,40%
600	Transport i łączność	313 286,70	367 686,70	144 654,62	39,34%	0,39%
400	Wytwarzanie i zaopatrywanie w energię elektryczną, gaz i wodę	52 877,00	152 877,00	141 412,40	92,50%	0,38%
700	Gospodarka mieszkaniowa	201 457,00	189 457,00	116 545,53	61,52%	0,31%
851	Ochrona zdrowia	85 000,00	138 449,77	94 024,98	67,91%	0,25%
751	Urzędy naczelnych organów władzy państwowej, kontroli i ochrony prawa oraz sądownictwa	930,00	77 224,00	77 224,00	100,00%	0,21%
630	Turystyka	61 556,00	78 056,00	65 946,23	84,49%	0,18%
758	Różne rozliczenia	554 023,00	120 760,00	12 608,23	10,44%	0,03%
854	Edukacyjna opieka wychowawcza	24 247,00	16 695,00	9 921,88	59,43%	0,03%
020	Leśnictwo	2 268,00	2 268,00	1 096,76	48,36%	< 0,01%
	RAZEM WYDATKI OGÓŁEM	37 805 194,40	43 726 848,78	37 131 633,50	84,92%	100,00%



Wykonanie wydatków majątkowych budżetu

Lp.	Treść	Plan	Wykonanie	% wykonania
1.	Konserwacja urządzeń wodnych i infrastruktury towarzyszącej służących zmniejszeniu skutków suszy. Zadanie będzie kontynuowane w 2026 w ramach Programu Fundusze Europejskie dla Lubuskiego 2021-2027	440 268,00	90 897,00	81,72%
2.	„Budowa sieci wodociągowej i kanalizacji sanitarnej w m. Bledzew”	2 030 816,00	1 892 606,78	93,19%
3.	Budowa sieci wodociągowej w Chycinie oraz modernizacja SUW w Kleszczewie, Nowej Wsi i Dębowcu	203 680,00	183 788,00	90,23%
4.	Przebudowa SUW w m Kryl	170 000,00	157 564,40	92,68%
5.	Dotacja celowa dla Zakładu Gospodarki Komunalnej w Bledzewie na zakup lamp UV wraz z montażem	100 000,00	88 535,40	88,54%
6.	Dotacja celowa udzielona dla powiatu Międzyrzeckiego na zadanie " Przebudowa drogi powiatowej nr 1341F w m. Goruńsko "	50 000,00	14 452,50	28,91%
7.	Dotacja celowa dla powiatu Międzyrzeckiego na zadania : " Przebudowa drogi powiatowej nr 1295F na odcinku Skwierzyna - Bledzew"	50 000,00	0,00	0,00%
8.	Budowa mikrostacji fotowoltaicznej na potrzeby Urzędu Gminy m Bledzew	173 558,00	103 320,00	59,53%
9.	Budowa sieci kanalizacji sanitarnej w Bledzewie ul. Starodworska, ul. Jana Dekerta, ul. Cystersów, ul. Sebastiana Grabowieckiego, ul. Józefa Wybickiego i ul. Tymiany	100 000,00	0,00	0,00%
10.	Rozwój elektronicznej administracji na obszarze partnerstwa gmin	8 040,00	0,00	0,00%
11.	Termomodernizacja budynku użyteczność publicznej - Urząd Gminy w Bledzewie	118 875,00	118 695,00	99,85%
12.	Zakup samochodu służbowego	87 280,00	87 260,00	99,98%
13.	UE Cyberbezpieczny Samorząd	279 809,26	276 500,04	98,82%
14.	Program Ochrony Ludności i Obrony Cywilnej na lata 2025-2026	200 000,00	149 809,77	74,90%
15.	Dofinansowanie zakupu samochodu osobowego segment C w wersji oznakowanej dla Komendy Powiatowej w Międzyrzeczu	40 000,00	40 000,00	100,00%
16.	Polski Ład: Budowa sali wiejskiej wraz z remizą OSP w Popowie	4 141 500,00	4 141 479,74	100,00%
17.	UE Zakup nowego średniego samochodu ratowniczo-gaśniczego dla OSP Popowo	1 189 930,44	1 189 914,40	100,00%
18.	Polski Ład: Przebudowa budynków Szkoły Podstawowej w Bledzewie	6 185 414,43	2 776 679,28	44,89%
19.	Budowa mikroinstalacji fotowoltaicznej na potrzeby Stacji Uzdatniania Wody w Goruńsku	190 650,00	72 570,00	38,06%
20.	Dotacja celowa dla Zakładu Gospodarki Komunalnej w Bledzewie na zadanie " Modernizacja i remont oczyszczalni ścieków w Bledzewie "	516 000,00	514 520,93	99,71%
21.	Dotacja celowa dla Zakładu Gospodarki Komunalnej w Bledzewie na zadanie " Zabudowa wiaty w oczyszczalni ścieków w m Bledzew"	9 225,00	9 225,00	100,00%
22.	Dotacja celowa dla Zakładu Gospodarki Komunalnej w Bledzewie na zadanie " Montaż bariery antyodorowej w wiacie na oczyszczalni ścieków w m Bledzew "	44 775,00	36 414,00	81,33%
23.	Zakup lamp wiatrowo solarnych	65 000,00	65 000,00	100,00%
24.	Dotacja celowa dla Zakładu Gospodarki Komunalnej w Bledzewie na zakup ciągnika wraz z dodatkowym osprzętem	350 000,00	307 620,00	87,89%
25.	UE Rozwój obszaru integracji społecznej i lokalnej; ochrona i zachowanie zabytkowego parku w Goruńsku	120 663,00	82 779,00	68,60%
26.	Rządowy Program Odbudowy Zabytków: Remont kościoła filialnego w Nowej Wsi	129 861,54	129 861,54	100,00%
27.	Rządowy Program Odbudowy Zabytków: Remont pałacu w Nowej Wsi nr 85 gm. Bledzew	230 000,00	230 000,00	100,00%
28.	Przebudowa boiska sportowego w Bledzewie wraz z infrastrukturą towarzyszącą	135 187,40	135 187,40	100,00%
Razem		17.360.533,07	12.894.680,18	74,28%



WYNIK BUDŻETU

Wykonanie budżetu Gminy Bledzew za 2025 rok zamknęło się deficytem w wysokości 1.103.785,23 zł. Deficyt określa nominalną różnicę pomiędzy wysokością uzyskanych dochodów i zrealizowanych wydatków. Deficyt został sfinansowany niewykorzystanymi środkami pieniężnymi na rachunku bieżącym budżetu, wynikające z rozliczenia dochodów i wydatków nimi finansowanych związanych ze szczególnymi zasadami wykonywania budżetu określonymi w odrębnych ustawach oraz wynikających z rozliczenia środków określonych w art. 5 ust. 1 pkt 2 ustawy o finansach publicznych i dotacji na realizację programu, projektu lub zadania finansowanego z udziałem tych środków.

W wyniku realizacji dochodów bieżących i wydatków bieżących powstał dodatni wynik operacyjny w wysokości 4.372.234,77 zł. Wskazuje że jednostka jest w stanie pokryć wydatki bieżące dochodami bieżącymi.

Różnica między dochodami, a wydatkami budżetu jednostki samorządu terytorialnego stanowi odpowiednio nadwyżkę budżetu jednostki samorządu terytorialnego albo deficyt budżetu jednostki samorządu terytorialnego.

ZADŁUŻENIE

Gmina Bledzew na koniec 2025 roku nie posiadała zadłużenia.

PRZYCHODY

Przychody w 2025 roku zrealizowano w łącznej kwocie 12.476.797,85 zł, (co stanowi 270,95 % planu), w tym:

- ✓ nadwyżka z lat ubiegłych, pomniejszona o niewykorzystane środki pieniężne, o których mowa w art. 217 ust. 2 pkt. 8 ustawy o finansach publicznych – 11.164.459,73 zł;
- ✓ niewykorzystane środki pieniężne, o których mowa w art. 217 ust. 2 pkt 8 ustawy o finansach publicznych – 1.312.338,12 zł. w tym:
 - przychody jednostek samorządu terytorialnego z niewykorzystanych środków pieniężnych na rachunku bieżącym budżetu, wynikających z rozliczenia dochodów i wydatków nimi finansowanych związanych ze szczególnymi zasadami wykonywania budżetu określonymi w odrębnych ustawach - 1.215.861,06 zł, w tym:
 - rozliczenie dochodów i wydatków dot. gospodarki odpadami - 89.429,25 zł;
 - rozliczenie dochodów i wydatków dot. w wychowaniu w trzeźwości i przeciwdziałaniu alkoholizmowi 24.683,81 zł;
 - środki na realizację zadania „Wsparcie finansowe inwestycji w zakresie kanalizacji”- 1.101.748,00 zł;



- przychody jednostek samorządu terytorialnego wynikających z rozliczenia środków określonych w art. 5 ust. 1 pkt 2 ustawy i dotacji na realizację programu, projektu lub zadania finansowanego z udziałem tych środków – 96.477,06 zł (otrzymane w 2024r środki na zadanie pn. „Cyberbezpieczny Samorząd”).

WIELOLETNIA PROGNOZA FINANSOWA

Wieloletnia prognoza finansowa jest dokumentem strategicznym zarządzania finansami jednostki samorządu terytorialnego, w kontekście określenia niezbędnego poziomu wydatków bieżących, wyznaczenia potencjału inwestycyjnego oraz efektywnego wykorzystania środków zewnętrznych. Obowiązek sporządzenia wieloletniej prognozy finansowej wynika z zapisów ustawy z dnia 27 sierpnia 2009 r. o finansach publicznych (Dz. U. z 2024 poz. 1530 ze zm.), (jest sporządzana od 2011 roku).

Wieloletnia prognoza finansowa zgodnie z ustawą obejmuje okres roku budżetowego oraz 3 kolejne lata budżetowe. Jej opracowanie umożliwia osiągnięcie płynności finansowej w perspektywie dłuższej, a więc wykraczającej poza horyzont czasowy bieżącego roku budżetowego.

Wieloletnia prognoza finansowa obejmuje również dane w zakresie planowanych dochodów, wydatków, wyniku budżetu, rozchodów i długu również określa wskaźniki planowanej i dopuszczalnej spłaty zobowiązań, harmonogramu spłat i obsługi zadłużenia gminy oraz prognozę nadwyżki operacyjnej.

W dniu 30 grudnia 2024 roku Rada Gminy Bledzew Uchwałą nr X/46/24 uchwaliła Wieloletnią Prognozę Finansową na lata 2025-2028 wraz z wykazem przedsięwzięć, które będą realizowane w poszczególnych latach.

W wykazie przedsięwzięć planowany łączny limit przedsięwzięć na lata 2025 -2028 jaki został przyjęty na dzień 1 stycznia 2025 roku to kwota 16.307.038,40 zł. W ciągu roku dokonano 7 zmian WPF co spowodowało, że na dzień 31 grudnia 2025 roku planowany limit przedsięwzięć zamknął się łączną kwotą 15.950.380,03 zł. Limit został zmniejszony o kwotę 356.658,37 zł.



Stopień zaawansowania zadań wieloletnich Gminy Bledzew za 2025 rok

Lp.	Nazwa i cel	Od	Do	Łączne nakłady finansowe	Nakłady poniesione do 31.12.2024	Plan na 31.12.2025	Wykonanie na 31.12.2025	Wykonanie planu w %	Stopień zaawansowania realizacji zadania w %
1	Przedsięwzięcia razem			16 267 798,75	317 418,72	13 738 956,91	7 212 117,53	52,5%	46,3%
1.a	- wydatki bieżące			239.550,14	45 879,00	172 584,68	140 022,18	81,1%	46,28%
1.b	- wydatki majątkowe			16 002 748,61	271 539,72	13 566 372,23	7 072 095,35	52,1%	45,9%
1.1	Wydatki na programy, projekty lub zadania związane z programami realizowanymi z udziałem środków, o których mowa w art. 5 ust. 1 pkt 2 i 3 ustawy z dnia 27 sierpnia 2009 r. o finansach publicznych (Dz.U.Nr 157, poz. 1240 z późn. zm.):			2 053 462,90	2 091,00	933 705,00	505 044,04	54,1%	24,7%
1.1.1	- wydatki bieżące			102 175,14	2 091,00	84 924,74	54 868,00	64,6%	55,7%
1.1.1.1	Rozwój przedsiębiorczości na obszarze partnerstwa gmin - Organizacja spotkań sieciujących, szkoleń , utworzenie punktu wsparcia dla przedsiębiorców oraz promocja obszaru partnerstwa gmin	2024	2026	24 015,40	0,00	8 856,00	8 856,00	100,0%	36,9%
1.1.1.2	Cyberbezpieczny Samorząd - Wzmocnienie krajowego systemu cyberbezpieczeństwa	2024	2025	69 277,74	2 091,00	67 186,74	37 215,00	55,4%	56,7%
1.1.1.3	Rozwój elektronicznej administracji na obszarze partnerstwa gmin - celem projektu jest zwiększenie dostępu mieszkańców i interesantów do usług administracji publicznej świadczonych on-line na obszarze Partnerstwa.	2024	2025	8 882,00	0,00	8 882,00	8 797,00	99,0%	99,0%
1.1.2	- wydatki majątkowe			1 951 287,76	0,00	848 780,26	450 176,04	53,0%	23,1%
1.1.2.1	Konserwacja urządzeń wodnych i infrastruktury towarzyszącej służących zmniejszeniu skutków suszy - Kształtowanie zasobów wodnych na terenie Gminy Bledzew i utrzymanie oraz rozwijanie naturalnej retencji poprzez zagospodarowanie zbiornika wód opadowych w Osiecku oraz zbiornika na rowie melioracyjnym w Starym Dworcu.	2024	2025	440 268,00	0,00	440 268,00	90 897,00	20,6%	20,6%



Lp.	Nazwa i cel	Od	Do	Łączne nakłady finansowe	Nakłady poniesione do 31.12.2024	Plan na 31.12.2025	Wykonanie na 31.12.2025	Wykonanie planu w %	Stopień zaawansowania realizacji zadania w %
1.1.2.2	Rozwój obszaru integracji społecznej i lokalnej; ochrona i zachowanie zabytkowego parku w Goruńsku - Ochrona i udostępnienie zabytkowego parku w Goruńsku na cele rekreacyjne i turystyczne oraz jako miejsce spędzenia czasu wolnego	2024	2026	1 223 170,50	0,00	120 663,00	82 779,00	68,6%	6,8%
1.1.2.3	Rozwój elektronicznej administracji na obszarze partnerstwa gmin - celem projektu jest zwiększenie dostępu mieszkańców i interesantów do usług administracji publicznej świadczonych on-line na obszarze Partnerstwa.	2024	2025	8 040,00	0,00	8 040,00	0,00	0,0%	0,0%
1.1.2.4	Cyberbezpieczny Samorząd - Wzmocnienie krajowego systemu cyberbezpieczeństwa	2023	2026	279 809,26	0,00	279 809,26	276 500,04	98,8%	98,8%
1.2	Wydatki na programy, projekty lub zadania związane z umowami partnerstwa publiczno-privatnego:			0,00	0,00	0,00	—	—	—
1.2.1	- wydatki bieżące			0,00	0,00	0,00	—	—	—
1.2.2	- wydatki majątkowe			0,00	0,00	0,00	—	—	—
1.3	Wydatki na programy, projekty lub zadania pozostałe (inne niż wymienione w pkt 1.1 i 1.2):			14 214 335,85	315 327,72	12 805 251,91	6 707 073,49	52,4%	49,4%
1.3.1	- wydatki bieżące			137.375,00	43 788,00	87 659,94	85 154,18	97,1%	93,90%
1.3.1.1	Opracowanie miejscowego planu zagospodarowania przestrzennego w obrębie Stary Dworek - Możliwość dokonywania inwestycji wpływających na rozwój gminy	2024	2025	41 820,00	27 183,00	14 637,00	14 637,00	100,0%	100,0%
1.3.1.2	Remont pomostów nad jeziorem Chycińskim - poprawa warunków rekreacji i wypoczynku mieszkańców	2023	2025	58 605,00	16 605,00	42 000,00	39 994,08	95,2%	96,6%
1.3.1.3	Program " Czyste powietrze" - Poprawa jakości powietrza	2025	2026	36 950,00	0,00	31 022,94	30 523,10	98,4%	82,6%



Lp.	Nazwa i cel	Od	Do	Łączne nakłady finansowe	Nakłady poniesione do 31.12.2024	Plan na 31.12.2025	Wykonanie na 31.12.2025	Wykonanie planu w %	Stopień zaawansowania realizacji zadania w %
1.3.2	- wydatki majątkowe			14 051 460,85	271 539,72	12 717 591,97	6 621 919,31	52,1%	49,1%
1.3.2.1	Polski Ład: Przebudowa sali wiejskiej wraz z remizą OSP w Popowie - Powstanie nowoczesnej remizy wpłynie pozytywnie na warunki przetrzymywania sprzętu pożarniczego oraz komfort działań strażaków przed akcjami pożarniczymi i po ich zakończeniu gdzie będą mogli odpocząć i umyć się.	2023	2025	4 376 139,72	234 639,72	4 141 500,00	4 141 479,71	100,0%	100,0%
1.3.2.2	Polski Ład: Przebudowa budynków Szkoły Podstawowej w Bledzewie - Poprawa warunków w jakich przebywają i są nauczane dzieci oraz oszczędności w zużyciu energii.	2023	2026	6 765 197,40	36 900,00	6 185 414,43	276 679,28	4,5%	4,6%
1.3.2.3	Rządowy Program Odbudowy Zabytków: Remont kościoła filialnego w Nowej Wsi - ochrona zabytku	2024	2026	649 307,73	0,00	129 861,54	129 861,54	100,0%	20,0%
1.3.2.4	Rządowy Program Odbudowy Zabytków: Remont pałacu w Nowej Wsi nr 85 gm. Bledzew - ochrona zabytku	2024	2025	230 000,00	0,00	230 000,00	230 000,00	100,0%	100,0%
1.3.2.5	Budowa sieci wodociągowej i kanalizacji sanitarnej w m. Bledzew obejmująca ul. Rycerską, Ogrodową i Kwiatową - Poprawa jakości życia mieszkańców sołectwa Bledzew poprzez budowę kanalizacji sanitarnej i sieci wodociągowej	2024	2025	80 816,00	0,00	80 816,00		0,0%	0,0%
1.3.2.6	Budowa sieci kanalizacyjnej i sanitarnej w m. Bledzew obejmująca ul. Starodworską, Cystersów, Jana Dekerta, Sebastiana Grabowieckiego, Józefa Wybickiego oraz Tymiany - Poprawa jakości życia mieszkańców sołectwa Bledzew poprzez budowę kanalizacji sanitarnej i sieci wodociągowej	2024	2025	1 950 000,00	0,00	1 950 000,00	1 843 898,78	94,6%	94,6%



7. Zadania inwestycyjne wykonane i planowane



W roku sprawozdawczym z Rządowego Funduszu Polski Ład – Fundusz Inwestycji

Strategicznych:

- 1) Zakończono realizację następujących inwestycji:
 - ✓ „Budowa Sali wiejskiej wraz z remizą w m. Popowo” – Promesa w wysokości 3.430.000,00 zł, w tym: w 2024r w wysokości 114.000,00 zł oraz w 2025r – 3.316.000,00
 - ✓ „Remont kościoła filialnego w Nowej Wsi” – Promesa w wysokości 636.321,57 zł. Zadanie zakończone w 2025r – końcowa płatność 2026r. W tym: w 2025r w wysokości 127.264,31 zł oraz w 2026r – 509.057,26 zł w ramach Rządowego Programu Odbudowy Zabytków w ramach inicjatywy Polskiego Ładu.
 - ✓ „Remont pałacu w Nowej Wsi nr 85 gm. Bledzew” – dofinansowanie w wysokości 225.400,00zł w ramach Rządowego Programu Odbudowy Zabytków w ramach inicjatywy Polskiego Ładu,
- 2) Kontynuowano realizację następujących inwestycji:
 - ✓ „Przebudowa budynków Szkoły Podstawowej w Bledzewie” w ramach Rządowego Funduszu Polski Ład: Program Inwestycji Strategicznych – Promesa w wysokości 5.100.000,00 zł, w tym: w 2025r w wysokości 2.550.000,00 zł oraz w 2026r – 2.550.000,00 zł



Zadanie inwestycyjne zrealizowane w roku sprawozdawczym

Nazwa zadania	Opis zadania	Wartość zadania
<p><i>Budowa sali wiejskiej wraz z remizą OSP w Popowie</i></p>	<p><i>Zadanie realizowano w formule zaprojektuj i wybuduj. Inwestycja obejmowała budowę sali wiejskiej z remizą OSP. Sala z zapleczem sanitarnym, kuchennym. Remiza z garażem dwustanowiskowym oraz pomieszczeniami socjalnymi, sanitarnymi.</i></p>	<p><i>Wartość zadania: 4.458.477,74zł, w tym:</i> <i>- Dofinansowanie Polski Ład 3.430.000,00zł,</i> <i>- środki własne 1.028.477,74zł</i></p>
		
<p><i>Remont kościoła filialnego w Nowej Wsi</i></p>	<p><i>Zadanie obejmowało remont elewacji zewnętrznej, rekonstrukcję gzymsów i pasów stiukowych gładkich oraz naprawę okien witrażowych</i></p>	<p><i>Wartość zadania: 649.307,73zł, w tym:</i> <i>- Dofinansowanie Polski Ład 636.321,57zł,</i> <i>- środki własne parafii 12.986,16zł</i></p>
<p><i>Remont pałacu w Nowej Wsi nr 85 gm. Bledzew</i></p>	<p><i>Zadanie obejmowało wykonanie renowacji okien, renowacji drzwi i schodów wraz z wymianą podłóg w pomieszczeniach reprezentacyjnych.</i></p>	<p><i>Wartość zadania: 230.000,00zł, w tym:</i> <i>- Dofinansowanie Polski Ład 225.400,00,</i> <i>- środki własne właściciela obiektu 4.600,00zł</i></p>
<p><i>- Modernizacja i remont oczyszczalni ścieków w Bledzewie,</i> <i>- Zabudowa wiaty w oczyszczalni ścieków w Bledzew,</i> <i>- Montaż bariery antyodorowej w wiacie na oczyszczalni ścieków w m Bledzew</i></p>	<p><i>Zadanie obejmowało wymianę zbiorników i montaż dodatkowych oraz montaż bariery antyodorowej w wiacie</i></p>	<p><i>Środki własne 560.159,93 zł</i></p>
<p><i>Zakup ciągnika dla Zakładu Gospodarki Komunalnej wraz z dodatkowym osprzętem.</i></p>	<p><i>Zadanie obejmowało zakup nowego ciągnika wraz z osprzętem</i></p>	<p><i>Środki własne 307.620,00 zł</i></p>
		



<p><i>Modernizacja stacji uzdatniania wody w m. Kryl</i></p>	<p><i>Zadanie obejmowało wykonanie nowej studni z montażem pompy oraz modernizację technologii uzdatniania i dostawy wody</i></p>	<p><i>Środki własne 157.564,40zł</i></p>
<p><i>Zakup średniego samochodu ratowniczo-gaśniczego dla OSP Popowo wraz z osprzętem</i></p>	<p><i>Zadanie obejmowało zakup nowego samochodu ratowniczo-gaśniczego wraz z osprzętem</i></p>	<p><i>Wartość zadania: 1.189.914,00zł, w tym: - dofinansowanie 851.983,12 zł ze środków Europejskiego Funduszu Rozwoju Regionalnego, - środki własne 337.931,28 zł</i></p>
		
<p><i>Dobudowa oświetlenia drogowego</i></p>	<p><i>Zadanie obejmowało zaamontowanie 5 lamp solarnych w m. Bledzew i Chycina</i></p>	<p><i>Środki własne 65.000,00 zł</i></p>

Zadania planowane do realizacji w roku 2026

- Budowa sieci kanalizacji sanitarnej w rejonie ul. Starodworskiej, ul. Cystersów, ul. Jana Dekerta, ul. Sebastiana Grabowieckiego, ul. Józefa Wybickiego i ul. Tymiany w Bledzewie,
- Rozwój obszaru integracji społecznej i lokalnej – ochrona i zachowanie zabytkowego parku w Goruńsku,
- Budowa sieci wodociągowej w Chycina oraz modernizacja stacji uzdatniania wody w Kleszczewie, Nowej Wsi i Dębowcu,
- Remont urządzeń wodnych i infrastruktury towarzyszącej służących zmniejszeniu skutków suszy.



8. Gospodarka komunalna.

Zakład Gospodarki Komunalnej

Zakład Gospodarki Komunalnej rozpoczął działalność 1 stycznia 1997r. Na koniec 2025 roku zatrudnionych było 12 pracowników.

Zakład Gospodarki Komunalnej zarządza majątkiem, który został przekazany w trwały zarząd i tak w roku objętym raportem zakład posiadał:

Sieć wodociągową na terenie Gminy Bledzew

Długość czynnej sieci wodociągowej na początek 2025r. wynosiła 46,2 km, a na koniec 2025r. wynosiła 50,1 km. W przypadku sieci kanalizacyjnej dane przedstawiają się następująco – 7,8 km na początku, jak i na koniec 2025r. Dostęp do komunalnej sieci wodociągowej w gminie posiada 99,1 % mieszkańców gminy. W przypadku komunalnej sieci kanalizacyjnej, dane przedstawiają się następująco – dostęp posiada 23,6 % mieszkańców gminy. Gmina posiadała na początek 2025r. 11 hydroforni w następujących miejscowościach: Bledzew, Dębowiec, Goruńsko, Kleszczewo, Kryl, Nowa Wieś, Popowo, Sokola Dąbrowa, Stary Dworek, Templewko i Zemsko. Na 31 grudnia 2025r. Gmina Bledzew posiadała 11 hydroforni w eksploatacji. Długość czynnej sieci kanalizacyjnej będącej w zarządzie Zakładu Gospodarki Komunalnej w Bledzewie na dzień 1 stycznia 2025r. wyniosła 7,8 km, także na dzień 31 grudnia 2025 r. wyniosła 7,8 km. Na dzień 1 stycznia 2025r. istniało 228 przyłączy do komunalnej sieci kanalizacyjnej, natomiast na dzień 31 grudnia 2025r. było ich 226.

Gospodarka mieszkaniowa i komunalna.

Na początku 2025r. zasób mieszkaniowy gminy obejmował następujące mieszkania:

1. Bledzew:

- ul. Rynek 3 – znajduje się 1 mieszkanie, o powierzchni 93,74 m², przeciętna liczba izb 3,
- ul. Rynek 5a - znajduje się 1 mieszkanie, o powierzchni 63,74 m², liczba izb – 3,
- ul. Szkolna 9B – znajdują się 3 mieszkania, o powierzchni 81,31; 81,18; 66,03, łączna powierzchnia 228,52 m², o przeciętnej liczbie izb – 3,
- ul. Szkolna 14 – znajdują się 2 mieszkania, o powierzchni 57,45; 64,79, o powierzchni łącznej 122,24 m², o przeciętnej liczbie izb -2,
- ul. Szkolna 16 – znajduje się 1 mieszkanie, o powierzchni 55,70 m², liczba izb 2,
- ul. Sportowa 17 – znajduje się 1 mieszkanie, o powierzchni 66,12 m², liczba izb 3,
- ul. Sportowa 14 – znajduje się 1 mieszkanie, o powierzchni 81,80 m², liczba izb - 3



- ul. 1 Maja 1 – znajduje się 1 mieszkanie, o powierzchni 81,70 m², liczba izb – 4,
 - ul. Podgórna 10 – znajduje się 1 mieszkanie, o powierzchni 17,0 m², liczba izb – 1
 - ul. Sportowa 1 – znajduje się 1 mieszkanie o powierzchni – 22,60 m², ilość izb - 1
2. Goruńsko 51 – znajdują się 2 mieszkania, o powierzchni – 46,70; 77,21 m², o powierzchni łącznej – 123,91 m², o przeciętnej liczbie izb – 2,5;
 3. Nowa Wieś 93 – znajduje się 1 mieszkanie, o powierzchni – 47,52 m², liczba izb – 2,
 4. Sokola Dąbrowa 28 – znajduje się 1 mieszkanie, o powierzchni 48,20 m², liczba izb – 2,
 5. Osiecko 72 – znajduje się 1 mieszkanie, o powierzchni 42,10 m², liczba izb – 2,
 6. Templewo 17 – znajduje się 1 mieszkanie, o powierzchni 36,0 m², liczba izb – 2.

Łącznie w zasobie gminy znajdowało się, na dzień 1 stycznia 2025r. 19 mieszkań, tyle samo było na koniec roku 2025r. Przeciętna powierzchnia użytkowa mieszkania wynosiła 59,53 m², w przeliczeniu na 1 mieszkańca gminy – 0,25 m².

Niewykorzystane były 2 mieszkania. Na dzień 1 stycznia 2025 r. zaległości w opłatach wynosiły 8.483,40 zł i dotyczyły 5 mieszkań, na dzień 31.12.2025r. zaległości wynosiły 6.726,44zł, i dotyczyły 3 mieszkań.

Cmentarze komunalne.

Gmina Bledzew posiada 8 cmentarzy komunalnych, w następujących miejscowościach:

1. Bledzew, położony na działce o numerze 30, o powierzchni 1,35 ha, na którym znajduje się Dom Pogrzebowy.
2. Nowa Wieś, położony na działce o numerze 36, o powierzchni 0,65 ha.
3. Osiecko, położony na działce o numerze 88, o powierzchni 0,46 ha.
4. Popowo, położony na działce o numerze 162, o powierzchni 0,61 ha.
5. Sokola Dąbrowa na działce o numerze 17, o powierzchni 0,41 ha.
6. Stary Dworek, położony na działkach o numerach 53 i 15, o powierzchni łącznej 1,17ha.
7. Templewo, położony na działce o numerze 99, o powierzchni 0,87 ha.
8. Zemsko, położony na działce o numerze 165, o powierzchni 0,50 ha.

Gospodarka odpadami komunalnymi

Katalog zadań własnych gminy określa ustawa z dnia 8 marca 1990 roku o samorządzie gminnym, która w art. 7 przewiduje, m.in. zajmowanie się sprawami unieszkodliwiania odpadów komunalnych. Wypełniając obowiązek określony w art. 9q ust. 1 oraz 9tb ust. 1 ustawy o utrzymaniu czystości i porządku w gminach Wójt Gminy sporządził roczne sprawozdanie



z realizacji zadań z zakresu gospodarki odpadami komunalnymi oraz analizę gospodarki odpadami, która została zamieszczona na stronie BIP Urzędu Gminy Bledzew.

Z pobieranych opłat gmina pokrywa koszty funkcjonowania systemu gospodarowania odpadami komunalnymi, który obejmuje koszty:

- odbierania, transportu, zbierania, odzysku i unieszkodliwiania odpadów komunalnych;
- tworzenia i utrzymania punktów selektywnego zbierania odpadów komunalnych;
- obsługi administracyjnej tego systemu;
- edukacji ekologicznej.

Obowiązująca w 2025r. stawka opłaty za gospodarowanie odpadami komunalnymi na nieruchomościach zamieszkałych została ustanowiona uchwałą Nr LVI/650/24 Rady Gminy Bledzew z dnia 30 stycznia 2024 r. w sprawie wyboru metody ustalenia opłaty za gospodarowanie odpadami komunalnymi oraz ustalenia stawki opłaty. Zgodnie z postanowieniami ww. uchwały, stawka opłaty za gospodarowanie odpadami komunalnymi od 1 kwietnia 2024r. wynosiła 31,00 zł od osoby miesięcznie. Jednocześnie w przedmiotowej uchwale, określono stawkę opłaty podwyższonej za gospodarowanie odpadami komunalnymi w przypadku stwierdzenia niewypełnienia przez właściciela nieruchomości obowiązku selektywnej zbiórki odpadów, która wynosi 62,00 złote miesięcznie od osoby.

Gminny system gospodarowania odpadami, zapewniał także odbiór odpadów z obszaru nieruchomości letniskowych położonych w sąsiedztwie jeziora Długiego w obrębie Chycina. Zgodnie z uchwałą nr XLV/391/23 Rady Gminy Bledzew z dnia 14 kwietnia 2023r. w sprawie zmiany uchwały nr XXXIII/278/22 Rady Gminy Bledzew z dnia 28 lutego 2022 r. w sprawie ustalenia ryczałtowej stawki opłaty za gospodarowanie odpadami komunalnymi dla określonych nieruchomości, na których znajdują się domki letniskowe lub wykorzystywanych na cele rekreacyjno-wypoczynkowe, stawka rocznej opłaty ryczałtowej została ustalona na kwotę 210,00 zł. Jednocześnie w przedmiotowej uchwale, określono ryczałtową stawkę opłaty podwyższonej za gospodarowanie odpadami komunalnymi w przypadku stwierdzenia niewypełnienia przez właściciela nieruchomości obowiązku selektywnej zbiórki odpadów, która wynosiła 420,00 zł.

Na terenie Gminy Bledzew w 2025r. obowiązywała uchwała nr XLIII/373/23 Rady Gminy Bledzew z dnia 27 lutego 2023 r. w sprawie zmiany uchwały nr XV/106/20 Rady Gminy Bledzew z dnia 11 lutego 2020 r. (Dz. Urz. Woj. Lub. 2023 poz. 734) w sprawie częściowego zwolnienia



z opłaty za gospodarowanie odpadami komunalnymi właścicieli nieruchomości zabudowanych budynkami mieszkalnymi jednorodzinnymi kompostujących bioodpady. Zwolnienie dotyczy wyłącznie właścicieli nieruchomości, którzy złożyli deklaracje o wysokości opłaty za gospodarowanie odpadami komunalnymi, w których odliczono ww. zwolnienie od opłaty miesięcznej. Zgodnie z zapisami przedmiotowej uchwały, stawka zwolnienia z opłaty w 2025r. wynosiła 3,00 zł miesięcznie, od obowiązującej opłaty za gospodarowanie odpadami komunalnymi.

W 2025 roku na terenie Gminy Bledzew odebrano łącznie 1.160,2800.Mg odpadów.

Masa odpadów [w Mg] odebranych przez podmiot odbierający odpady z terenów nieruchomości zamieszkałych w 2025 roku.

Miesiąc	Rodzaj odpadów						
	20 03 01	15 01 02	15 01 07	15 01 01	20 02 01	20 03 07	20 01 11
	niesegregowane (zmieszane) odpady komunalne	opakowania z tworzyw sztucznych	opakowania ze szkła	opakowania z papieru i tektury	odpady ulegające biodegradacji	Odpady wielkogabarytowe	Tekstylia
styczeń	48,7300	6,8400	5,1800	2,0000	2,7800	8,3600	
luty	47,2200	6,1200	4,9600	1,5800	2,8800		
marzec	64,1800	9,8800	5,7800	1,9000	8,3400		
kwiecień	69,3400	10,7200	8,1000	2,5600	8,8800	33,8800	5,4000
maj	50,9000	9,6600	7,7400	1,5000	6,6200		
czerwiec	52,4800	8,4600	6,3800	1,9800	7,6600		
lipiec	52,6400	9,4000	7,4300	1,5700	6,8000	23,1800	3,6800
sierpień	55,0000	9,2000	8,1000	1,4800	8,6000		
wrzesień	73,5200	11,8000	8,9200	2,2200	12,3600		
październik	49,9800	8,8600	5,5000	1,7400	11,8000	25,3800	3,1800
listopad	48,1800	7,3600	4,8600	1,9200	11,2600		
grudzień	47,5200	7,0600	4,4000	1,8400	6,6600		
Łączna masa [Mg]	659,6900	105,3600	77,3500	22,2900	94,6400	90,8000	12,2600

Źródło: Opracowanie własne na podstawie danych ze sprawozdań podmiotów odbierających odpady za 2025r.



Masa odpadów odebranych z terenów nieruchomości niezamieszkałych w 2025 roku.

Miesiąc	Rodzaj odpadów						
	20 03 01	15 01 01	15 01 02	15 01 07	20 02 01	20 01 36	20 01 35*
	niesegregowane (z mieszane) odpady komunalne	opakowania z papieru i tektury	opakowania z tworzyw sztucznych	opakowania ze szkła	odpady ulegające biodegradacji	zużyte urządzenia elektryczne i elektroniczne inne niż te, które są wymienione w kodach 20 01 21, 20 01 23 i 20 01 35.	zużyte urządzenia elektryczne i elektroniczne inne niż wymienione w 20 01 21 i 20 01 23, zawierające niebezpieczne składniki
styczeń	2,08	0,02	0,04	0,02	0,04		
luty	2,26	0,02	0,06	0,04	0,04		
marzec	2,26	0,06	0,09	0,06	0,04		
kwiecień	3,44	0,08	0,04	0,06	0,08		
maj	3,6	0,04	0,06	0,04	0,02		
czerwiec	5,6	0,04	0,04	0,02	0,02		
lipiec	4,5	0,04	0,06	0,32	0,04	0,04	
sierpień	4,5	0,06	0,08	0,06	0,08		
wrzesień	4,04	0,04	0,06	0,04	0,04		
październik	2,3	0,04	0,06	0,04	0,08		
listopad	3,66	0,06	0,08	0,06	0,12		
grudzień	4,12	0,06	0,06	0,44	0,04		0,02
Łączna masa [Mg]	42,36	0,56	0,73	1,2	0,64	0,04	0,02

Źródło: Opracowanie własne na podstawie danych ze sprawozdań podmiotów odbierających odpady za 2025r.



Odpady zebrane w Punkcie Selektywnej Zbiórki Odpadów Komunalnych w 2025r.

Miesiąc	Rodzaj odpadów			
	20 03 07	16 01 03	17 02 03	20 03 07
	Odpady Wielkogabarytowe	Zużyte opony	Tworzywa sztuczne	Tekstylia
styczeń				
luty	0,3			
marzec			1,78	0,4
kwiecień				
maj	5,66	4,76		
czerwiec	9	0,54		1,34
lipiec				
sierpień				
wrzesień	13,48		1,16	1,96
październik				
listopad				
grudzień	9,64			2,32
Łączna masa [Mg]	38,08	5,3	2,94	6,02

Źródło: Opracowanie własne na podstawie danych z BDO.

Liczba deklaracji z podziałem na nieruchomości zamieszkałe i niezamieszkałe objęte gminnym systemem odbioru odpadów komunalnych.

Nieruchomość wg sposobu zamieszkania	Liczba mieszkańców wg deklaracji	Liczba deklaracji	Liczba deklaracji ze zwolnieniem z tytułu posiadania przydomowego kompostownika
Zamieszkałe	3164	1014	68
Niezamieszkałe /letniskowe	x	43	x
Razem	3164	1057	68

Dane finansowe z tytułu odbioru i zagospodarowania odpadów na dzień 31 grudnia 2025r.

Plan	Wykonanie (dochód)	Należności do zapłaty	Nadpłaty (na poszczególnych kontach)	Saldo końcowe
1.180.000,00 zł	1.169.131,91 zł	113.868,83 zł	40.119,91 zł	73.748,92 zł



Jak przedstawia tabela poniżej w okresie od 01.01.2025r. do 31.12.2025r. w Gminie Bledzew wysłano 212 powiadomień listownych na łączną kwotę **19.327,53 zł**, 315 upomnień na łączną kwotę **132.190,20 zł** oraz wystawiono 28 tytułów wykonawczych na łączną kwotę **18.154,80 zł**, z tytułu nieuiszczenia opłaty za gospodarowanie odpadami komunalnymi.

Informacja o prowadzonych w 2025r. działaniach windykacyjnych w zakresie zaległości w opłatach za gospodarowanie odpadami komunalnymi.

ROK 2025	ILOŚĆ	KWOTA
POWIADOMIENIA LISTOWNE	212	19.327,53 zł
UPOMNIECIA	315	132.190,20 zł
TYTUŁY WYKONAWCZE	28	18.154,80 zł

Usuwanie azbestu

Na portalu bazaazbestowa.gov.pl. prowadzona jest ewidencja ilości usuniętego azbestu.

W 2025r. na terenie Gminy Bledzew usunięto 43,72 Mg wyrobów zawierających azbest.

Roczny raport dotyczący usuwania azbestu za rok 2025.



**RAPORT ROCZNY
POTWIERDZENIE**

Dane gminy:

Kod TERYT:
080301
Nazwa Gminy:
Bledzew
Rodzaj gminy:
gmina wiejska
Powiat:
międzyrzecki
Województwo:
LUBUSKIE

Szczegóły raportu:

Rok sprawozdawczy:
2025
Liczba wszystkich wyrobów w Bazie Azbestowej:
399
Liczba wyrobów edytowanych w roku sprawozdawczym:
231
Liczba wyrobów unieszkodliwionych w roku sprawozdawczym:
30
Liczba wyrobów dodanych do bazy w roku sprawozdawczym:
18
Data ostatniej edycji danych:
2026-03-10
Data przesłania raportu:
2026-03-10

Wygenerowano:
2026-04-28



9. Planowanie i zagospodarowanie przestrzenne

Podstawowym dokumentem planistycznym określającym politykę przestrzenną gminy, w tym lokalne zasady zagospodarowania przestrzennego jest Studium uwarunkowań i kierunków zagospodarowania przestrzennego Gminy Bledzew, które zostało przyjęte przez Radę Gminy Bledzew 27 marca 2020r. – uchwała nr I/127/20. Uchwałą nr XLVI/401/23 z dnia 9 maja 2023 r. zmieniono i ujednolicono Studium uwarunkowań i kierunków zagospodarowania przestrzennego Gminy Bledzew następnie zmieniona przez kolejne uchwały : Nr L/608/23 Rady Gminy Bledzew z dnia 1 września 2023 r., Nr LIII/626/23 Rady Gminy Bledzew z dnia 28 listopada 2023 r.,

Powierzchnia Gminy Bledzew wynosi 24 748 ha, z tego powierzchnie objęte miejscowymi planami zagospodarowania przestrzennego na koniec roku 2025 r. wynosiły 421,1 ha, co stanowi 1,70 % powierzchni całej gminy.

Miejscowe plany zagospodarowania przestrzennego dla Gminy Bledzew.

Gmina posiada wg. stanu na 2025 rok miejscowe plany zagospodarowania przestrzennego obejmujące teren Gminy, które zostały zatwierdzone n/w uchwałami:

- ✓ Uchwała nr XXX/222/97 Rady Gminy Bledzew z dnia 26 września 1997 r.
- ✓ Uchwała nr XXIX/220/01 Rady Gminy Bledzew z dnia 20 grudnia 2001 r.
- ✓ Uchwała nr LIII/393/06 Rady Gminy Bledzew z dnia 25 października 2006 r.
- ✓ Uchwała nr LIII/394/06 Rady Gminy Bledzew z dnia 25 października 2006 r.
- ✓ Uchwała nr IX/105/12 Rady Gminy Bledzew z dnia 29 lutego 2012 r.
- ✓ Uchwała nr XLV/261/14 Rada Gminy Bledzew z dnia 19 lutego 2014 r.
- ✓ Uchwała nr XLV/262/14 Rada Gminy Bledzew z dnia 19 lutego 2014 r.
- ✓ Uchwała nr XLV/263/14 Rada Gminy Bledzew z dnia 19 lutego 2014 r.
- ✓ Uchwała nr XXIX/240/21 Rada Gminy Bledzew 19 października 2021 r.
- ✓ Uchwała nr XXXIV/288/22 Rada Gminy Bledzew z dnia 29 marca 2022 r.
- ✓ Uchwała nr XXXIV/289/22 Rada Gminy Bledzew z dnia 29 marca 2022 r.
- ✓ Uchwała nr XLIX/603/23 Rada Gminy Bledzew z dnia 27 lipca 2023 r.
- ✓ Uchwała nr XI/55/25 Rada Gminy Bledzew z dnia 31 stycznia 2025 r.
- ✓ Uchwała nr XV/83/25 Rada Gminy Bledzew z dnia 29 maja 2025 r.



ponadto w roku 2025 r. podjęto uchwałę o przystąpieniu do sporządzenia miejscowego planu:

- ✓ Uchwała nr XII/65/25 Rada Gminy Bledzew z dnia 25 marca 2025 r. w sprawie przystąpienia do sporządzenia miejscowego planu zagospodarowania przestrzennego dla obszaru w obrębie ewidencyjnym Nowa Wieś w gminie Bledzew,
- ✓ oraz kontynuowano prace nad sporządzeniem planu ogólnego gminy Bledzew na podstawie uchwały nr VIII/40/2024 Rady Gminy Bledzew z dnia 29 października 2024 r. w sprawie przystąpienia do sporządzenia planu ogólnego gminy Bledzew.

W planach przedstawiono m.in. zasady kształtowania polityki przestrzennej, zakres i sposób postępowania w sprawach przeznaczenia terenów na określone cele oraz zasady ich zagospodarowania i zabudowy. Określają one również ład przestrzenny, w tym wymagania dotyczące urbanistyki i architektury, ochrony środowiska — w szczególności gospodarowania wodami oraz ochrony gruntów rolnych i leśnych — a także walory architektoniczne i krajobrazowe. Ponadto uwzględniają ochronę dziedzictwa kulturowego, zabytków i dóbr kultury współczesnej oraz walory ekonomiczne przestrzeni.

**Powierzchnia geodezyjna gminy wg ewidencji gruntów — w hektarach
na dzień 31 grudnia 2025 r.**

Ogółem	Powierzchnia gminy 24 748 ha	% powierzchni
Grunty rolne	9204 ha	37,19
Grunty zabudowane i zurbanizowane	97 ha	0,39
Grunty leśne	14198 ha	57,37
Tereny komunikacyjne	642 ha	2,59
Grunty pod wodami	423 ha	1,71
Pozostałe	184 ha	0,74

Opracowanie własne

W 2025 roku Wójt Gminy Bledzew wydał 61 decyzji o warunkach zabudowy i zagospodarowania terenu i 5 decyzji o lokalizacji inwestycji celu publicznego.



10. Pomoc społeczna

Gminny Ośrodek Pomocy Społecznej w Bledzewie jest jednostką organizacyjną powołaną do realizacji zadań z zakresu pomocy społecznej, mających na celu umożliwienie osobom i rodzinom przezwycięzenie trudnych sytuacji życiowych, których nie są one w stanie pokonać wykorzystując własne środki, możliwości i uprawnienia. Zadaniem pomocy społecznej jest także zapobieganie niekorzystnym sytuacjom życiowym oraz podejmowanie działań zmierzających do usamodzielnienia osób i rodzin i ich integracji ze środowiskiem.

Utworzenie i utrzymanie Ośrodka Pomocy Społecznej, w tym zapewnienie środków na wynagrodzenia pracowników jest zadaniem obowiązkowym gminy wynikającym z art. 17 ust. 18 ustawy o pomocy społecznej. Na koniec grudnia 2025r. w Gminnym Ośrodku Pomocy Społecznej w Bledzewie zatrudnionych było 10 pracowników, z tego 8 na pełen etat, 1 na 1/2 etatu i 1 na 3/8 etatu.

Do zadań wynikających z ustawy o pomocy społecznej, w tut. ośrodku zatrudnionych jest obecnie 3 pracowników socjalnych z przypisanym rejonem opiekuńczym. Zgodnie z art. 110 ust. 11 wspomnianej ustawy Ośrodek Pomocy Społecznej zatrudnia pracowników socjalnych proporcjonalnie do liczby ludności gminy w stosunku jeden pracownik na 2 tys. mieszkańców lub proporcjonalnie do liczby rodzin i osób samotnie gospodarujących, objętych pracą socjalną w stosunku jeden pracownik socjalny zatrudniony w pełnym wymiarze czasu pracy na nie więcej niż 50 rodzin i osób samotnie gospodarujących.

ZADANIA REALIZOWANE PRZEZ GMINNY OŚRODEK POMOCY SPOŁECZNEJ W BLEDZEWIE

W 2025r. Gminny Ośrodek Pomocy Społecznej w Bledzewie realizował zadania własne, należące do kompetencji samorządu gminnego oraz zadania zlecone gminie, należące do kompetencji państwa. Na realizację tych zadań wydatkowano kwotę **5.821.200,41 zł.**



**Struktura zrealizowanych wydatków w 2025 r. w podziale szczegółowej klasyfikacji
budżetowej**

Klasyfikacja budżetowa		Ogółem wykonanie wydatków
851	OCHRONA ZDROWIA	94.024,98
85153	Zwalczanie narkomanii	1.845,00
85154	Przeciwdziałanie alkoholizmowi	92.179,98
852	POMOC SPOŁECZNA	2.587.626,05
85202	Domy pomocy społecznej	515.823,79
85203	Ośrodki wsparcia	109.906,96
85205	Zadania w zakresie przeciwdziałania przemocy w rodzinie	5.723,75
85213	Składki na ubezpieczenie zdrowotne	18.690,17
85214	Zasiłki i pomoc w naturze oraz składki na ubezpieczenie emerytalne i rentowe	159.763,66
85215	Dodatki mieszkaniowe	124.832,56
85216	Zasiłki stałe	209.246,07
85219	Ośrodki pomocy społecznej	874.413,22
85228	Usługi opiekuńcze i specjalistyczne usługi opiekuńcze	379.028,55
85230	Pomoc w zakresie dożywiania	137.193,03
85295	Pozostała działalność	53.004,29
855	RODZINA	3.139.549,38
85502	Świadczenia rodzinne, świadczenia z funduszu alimentacyjnego oraz składki na ubezpieczenia emerytalne i rentowe z ubezpieczenia społecznego	2.557.149,93
85503	Karta Dużej Rodziny	254,00
85504	Wspieranie rodziny	121.005,05
85508	Rodziny zastępcze	371.150,85
85513	Składki na ubezpieczenie zdrowotne opłacane za osoby pobierające niektóre świadczenia rodzinne oraz za osoby pobierające zasiłki dla opiekunów.	89.989,55
Razem		5.821.200,41

Zgodnie z art. 4 ust. 2 ustawy z dnia 26 października 1982r. o wychowaniu w trzeźwości i przeciwdziałaniu alkoholizmowi gminny program profilaktyki i rozwiązywania problemów alkoholowych oraz przeciwdziałania narkomanii jest realizowany przez ośrodki pomocy społecznej. Zgodnie z powyższym Gminny Ośrodek Pomocy Społecznej w Bledzewie



realizuje zadania zgodne z Gminnym Programem Profilaktyki i Rozwiązywania Problemów Alkoholowych oraz Przeciwdziałania Narkomanii w Gminie Bledzew na lata 2024- 2026 przyjętym Uchwałą Rady Gminy Bledzew nr LIII/619/23 z dnia 28 listopada 2023r. w sprawie uchwalenia Gminnego Programu Profilaktyki i Rozwiązywania Problemów Alkoholowych oraz Przeciwdziałania Narkomanii w Gminie Bledzew na lata 2024-2026.

Na realizację zadań określonych w Programie wydatkowane są środki pochodzące z dochodów z opłat za zezwolenia na sprzedaż napojów alkoholowych oraz opłaty za sprzedaż alkoholu w opakowaniach jednostkowych o ilości nominalnej napoju nieprzekraczającej 300 ml, w które zaopatrzone sprzedawcę detalicznego tzw. „ podatek od małpek”.

W roku ubiegłym w/w środki wydatkowano m.in. na:

- finansowanie działania Punktu Informacyjno-Konsultacyjnego przy GOPS Bledzew, w tym wynagrodzenie psychologa i prawnika;
- opłaty związane z wydaniem opinii przez biegłych w przedmiocie uzależnienia od alkoholu;
- kolonie profilaktyczne dla dzieci i młodzieży;
- warsztaty profilaktyczne dla uczniów, prelekcje i pogadanki dla rodziców;
- zakup materiałów edukacyjno-informacyjnych i profilaktycznych (gadżety, ulotki, broszury, poradniki, literatura);
- szkolenia dla członków GKRPA, członków ZI, pracowników OPS, nauczycieli, sprzedawców napojów alkoholowych;
- dofinansowanie imprez mających na celu propagowanie idei trzeźwości i zdrowego stylu życia – m.in. wyjazd do Lichenia na Ogólnopolskie Spotkania Trzeźwościowe;
- obsługę działalności Komisji;

Domy Pomocy Społecznej

Na zadanie wydatkowano środki w kwocie **515.823,79 zł**. Opłata za pobyt w domach pomocy społecznej jest niepieniężnym świadczeniem z pomocy społecznej. To forma wsparcia adresowana do osób wymagających całodobowej opieki z powodu wieku, choroby lub niepełnosprawności, które nie mogą samodzielnie funkcjonować w codziennym życiu, którym ani rodzina, ani gmina nie może zapewnić całodobowej opieki, w tym całodobowych usług opiekuńczych (art. 54 pkt 1 ustawy o pomocy społecznej).



W ubiegłym roku w domach pomocy społecznej przebywało 9 mieszkańców gminy, z tego w Domu Pomocy Społecznej: w Rokitnie – 1 osoba; w Tursku – 4 osoby, w Rzadkowie - 1 osoba, w Szarczu - 1 osoba, w Kamieniu Wielkim - 1 osoba, w Skwierzynie – 1 osoba.

W przypadku osób przebywających w DPS, które mają osoby bliskie (spokrewnione w linii prostej tj. wstępni, zstępni), pracownicy GOPS Bledzew przeprowadzili wywiady alimentacyjne, celem sprawdzenia ich sytuacji finansowej i ewentualnego partycypowania w kosztach pobytu członka rodziny w DPS. W jednym przypadku Kierownik GOPS Bledzew ustalił decyzją odpłatność za pobyt w DPS, ale sprawa nadal pozostaje w Samorządowym Kolegium Odwoławczym, w jednym przypadku rodziców zwolniono z ponoszenia odpłatności za DPS zgodnie z art. 64 ustawy o pomocy społecznej, w pozostałych przypadkach ich dochody były poniżej wskazanego kryterium dochodowego określonego w w/w ustawie.

Ośrodki wsparcia

Uchwałą Rady Gminy Bledzew nr XXIX/239/21 z dnia 19 października 2021r. utworzono ośrodek wsparcia w formie Klubu Seniora w Bledzewie, celem umożliwienia seniorom korzystania z oferty opiekuńczej, aktywizującej, kulturalnej, rekreacyjnej oraz prozdrowotnej.

Klub funkcjonuje od grudnia 2021r. i jest miejscem spotkań mieszkańców Gminy Bledzew nieaktywnych zawodowo w wieku 60 lat i więcej. W 2025r. ze względu na zainteresowanie zajęciami w Klubie zwiększono liczbę miejsc i obecnie Klub ma 38 uczestników, którzy nadal są podzieleni na 3 grupy i uczestniczą w zajęciach Klubu naprzemiennie.

Na działalność Klubu Seniora wydatkowano kwotę **109.906,96 zł**. Środki wydatkowano min: na wynagrodzenie opiekuna Klubu, organizację różnych zajęć tj. gimnastycznych i manualnych, dowożenie seniorów, na zakupy materiałów na zajęcia kulinarne i manualne, spotkania integracyjne i wycieczki, zakup energii, wody i gazu.

Zadania w zakresie przeciwdziałania przemocy w rodzinie

Na obsługę zespołu interdyscyplinarnego w roku 2025 wydatkowano środki na kwotę **5.723,75 zł**. Zgodnie z art. 6 ust. 2 ustawy z dnia 29 lipca 2005r. o przeciwdziałaniu przemocy domowej do zadań własnych gminy należy tworzenie gminnego systemu przeciwdziałania przemocy domowej, w tym m.in. tworzenie zespołów interdyscyplinarnych.



Zespół Interdyscyplinarny został powołany Zarządzeniem Nr 71/2023 Wójta Gminy Bledzew z dnia 15 września 2023r. w sprawie powołania członków Zespołu Interdyscyplinarnego w Bledzewie. W skład Zespołu wchodzi 10 osób, przedstawiciele GOPS Bledzew, GKRPA w Bledzewie, Policji, SP Bledzew, SP Templewo, Przedszkola Gminnego w Nowej Wsi, Ośrodka Zdrowia w Bledzewie, Zespołu Kuratorów przy Sądzie Rejonowym w Międzyrzeczu oraz organizacji pozarządowych tj. Stowarzyszenia Bledzewska Organizacja Aktywnych BOA. Zespół Interdyscyplinarny Uchwałą Nr 2/2023 z dnia 25 września 2023r. przyjął Regulamin Zespołu Interdyscyplinarnego w Bledzewie, w którym określone zostały szczegółowe warunki funkcjonowania Zespołu oraz tryb i sposób powoływania grup diagnostyczno-pomocowych (GDP).

W 2025r. odbyło się 6 posiedzeń Zespołu w trybie stacjonarnym oraz 7 posiedzeń Zespołu w trybie obiegowym zwołanych w celu powołania grup diagnostyczno-pomocowych. Do Przewodniczącego Zespołu Interdyscyplinarnego wpłynęło 6 „Niebieskich Kart” wszczynających procedurę przeciwdziałania przemocy w rodzinie, z tego 5 założonych przez Policję (KP Skwierzyna i KPP Międzyrzecz) oraz 1 założona przez jednostki pomocy społecznej (GOPS Bledzew). W ubiegłym roku zamkniętych zostało 5 „Niebieskich Kart”, w tym 1 z powodu ustania przemocy i 4 z powodu braku zasadności podejmowanych działań. Zespół powołał uchwałą 7 grup diagnostyczno-pomocowych. Każda grupa pracowała indywidualnie z jedną rodziną dotkniętą przemocą, w której została wszczęta procedura. W ubiegłym roku grupy diagnostyczno-pomocowe spotkały się na 6 posiedzeniach.

Na działalność zespołu interdyscyplinarnego otrzymano w roku 2025 dotację z budżetu Państwa w wysokości 6.000,00 zł., którą przeznaczono m.in. na organizację posiedzeń Zespołu, zakup materiałów biurowych i niszczarki, zakup namiotu, mikrofonów, stołów rozkładanych oraz roll-up z danymi ZI.

Składki na ubezpieczenie zdrowotne opłacane za osoby pobierające niektóre świadczenia z pomocy społecznej, niektóre świadczenia rodzinne oraz za osoby uczestniczące w zajęciach w centrum integracji społecznej

Na podstawie art. 66 ust. 1 pkt 26, art. 73 pkt 9 ustawy z dnia 27 sierpnia 2004 r. o świadczeniach opieki zdrowotnej finansowanych ze środków publicznych Gminny Ośrodek Pomocy Społecznej w Bledzewie opłacał składki na ubezpieczenie zdrowotne za osoby pobierające zasiłek stały, które nie posiadają innego tytułu do ubezpieczenia.



W 2025r. opłacono składki zdrowotne dla średniomiesięcznie 20 osób pobierających zasiłek stały. Świadczenie w całości zostało sfinansowane w formie dotacji celowej z budżetu państwa na zadania własne. Wydatkowana kwota to **18.690,17 zł**

Zasiłki i pomoc w naturze oraz składki na ubezpieczenia emerytalne i rentowe

Na zadanie wydatkowano środki w kwocie **159.763,66 zł.** na realizację następujących form pomocy:

- a) zasiłki celowe i celowe specjalne** - to świadczenie fakultatywne przyznawane na zaspokojenie niezbędnej potrzeby bytowej, a w szczególności na pokrycie części lub całości kosztów zakupu żywności, leków i leczenia, ogrzewania, w tym opału, odzieży, niezbędnych przedmiotów użytku domowego, drobnych remontów i napraw w mieszkaniu. Na ten cel w 2025r. wydatkowano środki w kwocie 17.017,53 zł. Wypłacono 41 zasiłków celowych dla 22 osób oraz 39 zasiłków celowych specjalnych dla 22 osób. Wypłata w/w zasiłków była w całości pokryta środkami z budżetu gminy.
- b) zasiłki okresowe** - świadczenie to przysługuje w szczególności ze względu na długotrwałą chorobę, niepełnosprawność, bezrobocie, możliwość utrzymania lub nabycia uprawnień do świadczeń z innych systemów zabezpieczenia społecznego.

W 2025r. przyznano decyzją zasiłek okresowy 57 osobom, w tym:

- 31 osobom z powodu bezrobocia,
- 10 osobom z powodu długotrwałej choroby,
- 3 osobom z powodu niepełnosprawności,
- 28 osobom z innego powodu np. ubóstwa;

W analizowanym okresie wypłacono 306 zasiłków okresowych na kwotę 142.746,13 zł. Świadczenie to było sfinansowane z budżetu państwa w formie dotacji na zadania własne.

Dodatki mieszkaniowe

W ramach rozdziału wydatkowano kwotę **124.832,56 zł**, którą przeznaczono na wypłatę dodatków mieszkaniowych, które są świadczeniem pieniężnym wypłacanym przez gminę, mającym na celu częściowe pokrycie wydatków mieszkaniowych ponoszonych w związku z zajmowaniem lokalu mieszkalnego, określonych w ustawie z dnia 21 czerwca 2001r. o dodatkach oraz Rozporządzeniu Rady Ministrów z dnia 28 grudnia 2001r. w sprawie dodatków mieszkaniowych. Z pomocy w formie dodatków mieszkaniowych w okresie sprawozdawczym



skorzystały średniomiesięcznie 24 rodziny. Wypłata w/w dodatków była w całości pokryta środkami z budżetu gminy.

Zasiłki stałe

Na wypłatę zasiłków stałych wydatkowano środki w wysokości **209.246,07 zł**. Świadczenie to zostało sfinansowane z budżetu państwa w formie dotacji na zadania własne.

Zasiłek stały przysługuje:

- ✓ pełnoletniej osobie samotnie gospodarującej, niezdolnej do pracy z powodu wieku lub całkowicie niezdolnej do pracy, jeżeli jej dochód jest niższy od kryterium dochodowego osoby samotnie gospodarującej;
- ✓ pełnoletniej osobie pozostającej w rodzinie, niezdolnej do pracy z powodu wieku lub całkowicie niezdolnej do pracy, jeżeli jej dochód, jak również dochód na osobę w rodzinie są niższe od kryterium dochodowego na osobę w rodzinie.

Z tej formy pomocy w 2025r. skorzystało 19 osób prowadzących jednoosobowe gospodarstwo domowe oraz 2 osoby pozostające w rodzinie.

Ośrodki Pomocy Społecznej

Na bieżące utrzymanie i funkcjonowanie Gminnego Ośrodka Pomocy Społecznej w Bledzewie wydatkowano środki w wysokości **874.413,22 zł**.

Na funkcjonowanie Ośrodka otrzymano dotację z budżetu państwa w wysokości 146.654,00 zł., z tego 48.800,00 zł. na działalność ośrodka; 5.000,00 zł. na wypłatę dodatku dla pracowników socjalnych wykonujących pracę w terenie oraz 92.854,00 zł. na wypłatę dodatku motywacyjnego w ramach rządowego programu „Dofinansowanie wynagrodzeń pracowników jednostek organizacyjnych pomocy społecznej w postaci dodatku motywacyjnego na lata 2024–2027”.

W rozdziale tym wydatkowano środki na bieżące utrzymanie i funkcjonowanie ośrodka pomocy społecznej jak niżej :

- ✓ wynagrodzenia osobowe pracowników wraz z pochodnymi – 729.683,98 zł (w tym dodatkowe wynagrodzenie roczne 39.133,01 zł) ;
- ✓ odpisy na zakładowy fundusz świadczeń socjalnych – 16.907,78 zł;
- ✓ wydatki osobowe niezaliczone do wynagrodzeń w kwocie tj. ekwiwalent za zużyte narzędzia pracy i odzież dla pracowników socjalnych – 2.999,27 zł;
- ✓ szkolenia pracowników podwyższające ich kwalifikacje - 2.824,20 zł



- ✓ wynagrodzenia bezosobowe – 18.158,00 zł (tj. usługi informatyczne, sprzątanie pomieszczeń GOPS);
- ✓ zakup usług zdrowotnych (badania profilaktyczne pracowników) – 335,00 zł;
- ✓ zakup energii elektrycznej gazu, wody - 21.187,58 zł;
- ✓ opłaty z tytułu zakupu usług telekomunikacyjnych w kwocie 1.392,07 zł;
- ✓ ubezpieczenia mienie i OC pracowników - 101,20 zł;
- ✓ opłata za trwałą zarząd - 45,46 zł;
- ✓ podróże służbowe krajowe w kwocie 4.050,43 zł. (m.in dojazd pracowników socjalnych do osób objętych pomocą społeczną)
- ✓ zakup usług pozostałych – 66.125,70 zł (w tym m.in tj. usługi w zakresie obsługi ochrony danych osobowych i cyberbezpieczeństwa, usługi pocztowe, roczne aktualizują programów komputerowych);
- ✓ zakup materiałów i wyposażenia w kwocie 10.602,55 zł. (w tym m.in zakup materiałów biurowych, środków czystości, prenumerata czasopism, zakup lamp oświetleniowych).

Usługi opiekuńcze i specjalistyczne usługi opiekuńcze

Na realizację usług opiekuńczych wydatkowano środki w wysokości **379.028,55 zł.**

Usługami opiekuńczymi (zadanie własne gminy) objęte były osoby samotne, chore, niepełnosprawne, wymagające pomocy w podstawowych czynnościach dnia codziennego. Usługi te świadczone są nieodpłatnie lub za odpłatnością, w zależności od dochodu osoby lub rodziny.

W celu realizacji zadania Ośrodek zatrudniał 12 opiekunek, w tym 11 na umowę zlecenie i 1 opiekunkę zatrudnioną na umowę o pracę, które świadczyły następujące rodzaje usług:

- a) **usługi opiekuńcze** – dla 9 osób na łączną kwotę 213.992,42 zł.; przyznawane zgodnie z art. 50 pkt 1 ustawy o pomocy społecznej, osobom, które z powodu wieku, choroby lub innych przyczyn wymagają pomocy innych osób, a rodzina nie może takiej pomocy zapewnić;
- b) **usługi sąsiedzkie w ramach programu „Korpus Wsparcia Seniorów – 2025”** – dla 2 osób na łączną kwotę 39.375,50 zł. (z tego 31.500,40 zł. stanowiła dotacja); obejmujące swoim zakresem pomoc w zaspokajaniu podstawowych potrzeb życiowych, podstawową opiekę higieniczno-pielęgnacyjną, przez którą należy rozumieć formy wsparcia niewymagające specjalistycznej wiedzy i kompetencji oraz, w miarę potrzeb i możliwości, zapewnienie kontaktów z otoczeniem. Adresatami programu byli seniorzy w wieku 60 lat



i więcej, mający problemy z samodzielnym funkcjonowaniem ze względu na stan zdrowia, prowadzący samodzielne gospodarstwa domowe lub mieszkający z osobami bliskimi, które nie są w stanie zapewnić im wystarczającego wsparcia;

- c) **usługi opiekuńcze w ramach programu „Opieka 75+”** – dla 9 osób na łączną kwotę 95.900,63 zł. (z tego 57.540,38 zł. stanowiła dotacja); świadczone dla osób w wieku 75 lat i więcej, które są osobami samotnymi (zgodnie z art. 6 pkt 9 ustawy o pomocy społecznej) lub są osobami samotnie gospodarującymi (zgodnie z art. 6 pkt 10 ustawy o pomocy społecznej), a także tych, które pozostają w rodzinie;
- d) **specjalistyczne usługi opiekuńcze dla osób z zaburzeniami psychicznymi** – dla 1 osoby na łączną kwotę 29.760,00 zł. (dotacja na zadanie zlecone z zakresu administracji rządowej realizowane przez gminę); to szczególny rodzaj specjalistycznych usług opiekuńczych udzielanych osobom, które z powodu choroby psychicznej lub niepełnosprawności intelektualnej mają poważne trudności w codziennym funkcjonowaniu, a zwłaszcza z relacjach z otoczeniem, edukacji, zatrudnieniu i realizacji spraw bytowych. Specjalistyczne usługi są świadczone przez osoby posiadające odpowiednie kwalifikacje do wykonywania zawodu i specyfiki usług. W 2025r. obejmowały one terapii: ręki, czaszkowo-krzyżowej, integracji sensorycznej, logopedycznej oraz metodą Wojty.

Ponadto w ubiegłym roku GOPS Bledzew przystąpił również do Programu „**Asystent osobisty osoby niepełnosprawnej**” - edycja 2025. Jest to program Ministerstwa Rodziny, Pracy i Polityki Społecznej realizowany w ramach Funduszu Solidarnościowego, którego celem było wprowadzenie usług asystenta osobistego osób niepełnosprawnych posiadających orzeczenie o znacznym stopniu niepełnosprawności albo o umiarkowanym stopniu niepełnosprawności, albo orzeczenie traktowane na równi z wymienionymi, zgodnie z art. 5 i art. 62 ustawy z dnia 27 sierpnia 1997 r. o rehabilitacji zawodowej i społecznej oraz zatrudnianiu osób niepełnosprawnych (Dz. U. z 2021 r. poz. 573, z późn. zm.). W ramach programu wykorzystano dofinansowanie w wysokości **22.672,64 zł.** Programem została objęta 1 osoba niepełnosprawna w stopniu znacznym, której świadczone usługi w wymiarze 609 godzin.

Pomoc w zakresie dożywiania

Gminny Ośrodek Pomocy Społecznej w Bledzewie również w 2025r. przystąpił do wieloletniego programu „Posiłek w szkole i w domu” na lata 2024-2028. Na realizację zadania



wydatkowano środki w wysokości **137.193,03 zł**. Na realizację Programu otrzymano dotację z budżetu Państwa w wys. 102.894,77 zł.

Pomoc w ramach Programu udzielana była w formie:

- **posiłków** - pomocą tą objęte były dzieci uczęszczające do przedszkoli, szkół podstawowych na terenie gminy Bledzew jak i po za nią, młodzież ucząca się w szkołach średnich oraz osoby dorosłe spełniające kryteria z ustawy o pomocy społecznej. W okresie od stycznia do grudnia 2025r. z posiłków w szkole skorzystało 27 dzieci (z tego 8 dzieci w formie pełnego obiadu, a 21 dzieci w formie jednego dania gorącego), 14 dzieci w przedszkolu (jedno danie gorące) oraz 1 osoba bezdomna, której OPS refundował koszt obiadu. Na ten cel wydatkowano środki w wysokości 65.776,12 zł.
- **zasiłków celowych na zakup żywności** - w ramach Programu wypłacono również świadczenia pieniężne tj. zasiłki celowe na zakup żywności na kwotę 70.832,91 zł. W 2025r. decyzją w/w zasiłek przyznano 76 osobom; wypłacono 246 świadczeń.
- **świadczenia rzeczowego** - z tej formy pomocy skorzystały 3 osoby, które otrzymały zakupioną żywność w formie paczki żywnościowej (wydatkowano kwotę 584,00 zł.)

Pozostała działalność.

W rozdziale tym wydatkowano środki w kwocie **53.004,29 zł**. na:

- a) prowadzenie i zapewnienie miejsc w ośrodkach wsparcia - 39.367,81 zł** - W okresie sprawozdawczym z ośrodków wsparcia skorzystało 8 mieszkańców naszej gminy, z czego 5 osób było uczestnikami w Powiatowym Ośrodku Wsparcia „Razem Raźniej” w Skwierzynie, w tym 1 osoba okresowo korzystała ze wsparcia całodobowego, a 3 osoby były uczestnikami w Środowiskowym Domu Samopomocy w Lubniewicach z siedzibą w Jarnatowie. Gmina Bledzew ponosiła koszty transportu tych osób do ŚDS w Lubniewicach, zgodnie z podpisanym w tym zakresie porozumieniem. Uczestnicy POW w Skwierzynie dowożeni byli bezpłatnie.
- b) organizacja Wieczery wigilijnej dla seniorów z Gminy Bledzew - 7.110,33 zł.** W dniu 11 grudnia 2025r. na Sali wiejskiej w Goruńsku odbyło się spotkanie opłatkowe dla seniorów z gminy Bledzew. W spotkaniu uczestniczyło ok. 110 osób w wieku 75 lat i więcej, sołtysi i zaproszeni goście. Seniorzy podczas spotkania mieli możliwość podzielenia się opłatkiem, wspólnego pośpiewania kolęd i pastorałek przy akompaniamencie Zespołu „Pod kasztanem” z Templewa, skosztowania potraw wigilijnych oraz porozmawiania.



c) **opłata za pobyt w schronisku dla osób bezdomnych – 1.231,00 zł.** Zgodnie z art. 17 ust. 1 pkt 3 ustawy o pomocy społecznej do zadań własnych gminy o charakterze obowiązkowym należy udzielanie schronienia; odbywa się to poprzez przyznanie tymczasowego schronienia np. w schronisku dla osób bezdomnych. W 2025r. opłacono pobyt 1 osoby w schronisku.

d) **opłata za przedłużenie licencji na korzystanie z programu informatycznego – 5.295,15 zł.** opłata dotyczy oprogramowania POMOST, który służy do obsługi świadczeń i sprawozdawczości zadań z zakresu pomocy społecznej;

Świadczenia rodzinne, świadczenie z funduszu alimentacyjnego oraz składki na ubezpieczenia emerytalne i rentowe z ubezpieczenia społecznego

Na świadczenia wydatkowano środki w wysokości **2.557.149,93 zł.**

Wydatkowanie środków

Lp.	Rodzaj świadczenia/ zadania	Wartość
1.	Świadczenia rodzinne wypłacone na podstawie art. 2 ustawy z dnia 28 listopada 2003r o świadczeniach rodzinnych	2.025.190,08
2.	Świadczenia z funduszu alimentacyjnego wypłacone na podstawie ustawy z dnia 7 września 2007r. o pomocy osobom uprawnionym do alimentów.	146.433,78
3.	Składki na ubezpieczenie emerytalno – rentowe opłacane za niektóre osoby pobierające świadczenia rodzinne i opiekuńcze oraz zasiłki dla opiekunów	293.397,25
4.	Obsługa świadczeń rodzinnych i funduszu alimentacyjnego	67.879,89
5.	<u>Wydatki na pokrycie kosztów podejmowania działań wobec dłużników alimentacyjnych z zgodnie z art. 27 pkt 6 Ustawy z dnia 7 września 2007 r. o pomocy osobom uprawnionym do alimentów</u>	15.493,93
6.	Świadczenie wychowawcze związane z koordynacją systemów zabezpieczenia społecznego wraz z obsługą zadania	8.755,00
RAZEM :		2.557.149,93

I. **Świadczenia rodzinne** - Na zadanie wydatkowano środki w kwocie **2.025.190,08 zł.** Na podstawie art. 2 ustawy z dnia 28 listopada 2003r o świadczeniach rodzinnych świadczeniami rodzinnymi są:

- 1) zasiłek rodzinny oraz dodatki do zasiłku rodzinnego,
- 2) jednorazowa zapomoga z tytułu urodzenia się dziecka,



- 3) świadczenia opiekuńcze: zasiłek pielęgnacyjny, świadczenie pielęgnacyjne i specjalny zasiłek opiekuńczy.
- 4) zasiłek dla opiekuna jako świadczenie będące realizacją wyroku Trybunału Konstytucyjnego z dnia 5 grudnia 2013 r., sygn. akt TK akt K 27/13.
- 5) świadczenie rodzicielskie.
- 6) jednorazowe świadczenie z tytułu urodzenia dziecka, u którego zdiagnozowano ciężkie i nieodwracalne upośledzenie albo nieuleczalną chorobę zagrażającą jego życiu, które powstały w prenatalnym okresie rozwoju dziecka lub w czasie porodu.

Zestawienie zrealizowanych świadczeń rodzinnych w okresie I-XII 2025

Lp.	Rodzaj świadczenia	Ilość zrealizowanych świadczeń (szt.)	Wartość wypłaconych świadczeń (zł.)
1	Zasiłek rodzinny wraz z dodatkami	1231	128.610,88
2	Jednorazowa zapomoga z tytułu urodzenia	6	6.000,00
3	Zasiłek pielęgnacyjny	1929	1.847.260,60
	Świadczenie pielęgnacyjne	430	
	Specjalny zasiłek opiekuńczy	0	
4	Zasiłek dla opiekuna	0	0
5	Świadczenie rodzicielskie	38	43.318,60
Razem		3.634	2.025.190,08

W 2025 roku z zasiłku rodzinnego skorzystało 39 rodzin, a z dodatków do zasiłku rodzinnego z tytułu:

- urodzenia dziecka – 0 rodzin;
- przebywania na urlopie wychowawczym - 2 rodziny;
- samotnego wychowywania dziecka – 3 rodziny;
- kształcenia i rehabilitacji dziecka niepełnosprawnego - 8 rodzin;
- rozpoczęcia roku szkolnego - 28 rodzin;
- zamieszkiwania dzieci w miejscowości, w której znajduje się siedziba szkoły – 7 rodzin;
- dojazdu dzieci do szkół poza miejscem zamieszkania – 7 rodzin;
- wychowywania dziecka rodzinie wielodzietnej – 10 rodzin;
- świadczenie z tytułu z jednorazowej zapomogi z tytułu urodzenia dziecka - 6 rodzin.

Ze świadczeń opiekuńczych tj. zasiłku pielęgnacyjnego, świadczenia pielęgnacyjnego i specjalnego zasiłku opiekuńczego skorzystało 210 osób; natomiast świadczenie rodzicielskie pobierało 8 osób.



Świadczenia z funduszu alimentacyjnego – Na zadanie wydatkowano środki w kwocie **146.433,78 zł**. Gminny Ośrodek Pomocy Społecznej realizuje ustawę z dnia 7 września 2007r. o pomocy osobom uprawnionym do alimentów wypłacając świadczenia z funduszu alimentacyjnego; w ubiegłym roku wypłacono je 15 rodzinom.

Składki na ubezpieczenie emerytalno – rentowe opłacane za niektóre osoby pobierające świadczenia rodzinne i opiekuńcze oraz zasiłki dla opiekunów – Na zadanie wydatkowano środki w kwocie **293.397,25 zł**. W okresie sprawozdawczym opłacono składki na ubezpieczenie emerytalno – rentowe za niektóre osoby pobierające świadczenia rodzinne i opiekuńcze oraz zasiłki dla opiekunów za średnio miesięcznie 27 osób.

Koszty obsługi świadczeń rodzinnych, funduszu alimentacyjnego oraz pokrycie kosztów podejmowania działań wobec dłużników alimentacyjnych.

Koszty obsługi zadania stanowią:

- 3% otrzymanej dotacji na świadczenia rodzinne oraz na składki na ubezpieczenia emerytalne i rentowe z ubezpieczenia społecznego oraz 30,00 zł od wydanej decyzji administracyjnej w sprawie świadczenia rodzicielskiego – zgodnie art. 33.pkt 2a ustawy z dnia 28 listopada 2003r. o świadczeniach rodzinnych;
- 3% otrzymanej dotacji na świadczenia z funduszu alimentacyjnego zgodnie z art. 31 pkt 2. ustawy z dnia 7 września 2007 r. o pomocy osobom uprawnionym do alimentów;

Ponadto zgodnie z art. 27 pkt 6 Ustawy z dnia 7 września 2007r. o pomocy osobom uprawnionym do alimentów uzyskane przez gminę organu właściwego wierzyciela dochody przeznacza się w szczególności na pokrycie kosztów podejmowania działań wobec dłużników alimentacyjnych.

Na zadanie wydatkowano środki w kwocie **83.373,82 zł**, które przeznaczono na wynagrodzenia i pochodne od wynagrodzeń osób realizujących obsługę zadania, zakup materiałów biurowych, zaliczkę na odpis ZFŚS pracownika prowadzącego świadczenia, opiekę autorską programu do świadczeń rodzinnych i funduszu alimentacyjnego.

Świadczenie wychowawcze – Na zadanie wydatkowano środki w kwocie **8.755,00 zł**. Świadczenie wychowawcze to świadczenie określone w ustawie o pomocy państwa w wychowywaniu dzieci, którego celem jest częściowe pokrycie wydatków związanych z wychowywaniem dziecka. Obecnie ośrodek prowadzi jedynie sprawy, związane ze



świadczeniem wychowawczych, w przypadku koordynacji systemów zabezpieczenia społecznego oraz spraw niezakończonych, wcześniej przekazanych do Samorządowego Kolegium Odwoławczego bądź Sądu. Gminny Ośrodek Pomocy Społecznej w Bledzewie w roku 2025 wypłacił jedno świadczenie wychowawcze na łączną kwotę 8.500,00 zł. za okres zasiłkowy 2019/2021. Koszt obsługi zadania stanowił kwotę 255,00 zł.

Karta Dużej Rodziny – Na zadanie wydatkowano środki w kwocie **254,00 zł**. Gminny Ośrodek Pomocy Społecznej w Bledzewie realizuje ustawę z dnia 5 grudnia 2014r. o Karcie Dużej Rodziny. Karta Dużej Rodziny to ogólnopolski system zniżek, stworzony z myślą o rodzinach wielodzietnych, które oferowane są zarówno przez instytucje publiczne, jak i firmy prywatne. Posiadacze KDR mają możliwość tańszego korzystania z oferty podmiotów m.in. z branży spożywczej, paliwowej, bankowej czy rekreacyjnej. Karta Dużej Rodziny wspiera budżety rodzin wielodzietnych oraz ułatwia dostęp do dóbr i usług. Karta jest przyznawana niezależnie od dochodu w rodzinie i co równie ważne, wydawana jest bezpłatnie, a jedynie wydanie duplikatu bądź drugiej formy karty /np. elektronicznej/ podlega opłacie.

Wnioski o wydanie Karty Dużej Rodziny składane są w formie papierowej lub w formie elektronicznej. W 2025 roku złożono 19 wniosków o wydanie KDR. Całość zadania jest finansowana z dotacji z budżetu państwa na realizację zadań zleconych.

Wspieranie rodziny – Na zadanie wydatkowano środki w kwocie **121.005,05 zł**. W rozdziale tym wydatkowano środki na realizację zadań wynikających z Ustawy z dnia 9 czerwca 2011r. o wspieraniu rodziny i systemie pieczy zastępczej. W/w ustawa nałożyła na Ośrodek obowiązek zatrudnienia asystenta rodziny, którego zadaniem jest wspomaganie rodzin, w których pojawiają się problemy wychowawcze. GOPS Bledzew zatrudnia 1 asystenta rodziny, który jest zatrudniony na umowę o pracę i ma zadaniowy czas pracy. Główne problemy rodzin, z którymi pracował asystent w 2025 roku to min: bezradność w sprawach opiekuńczo-wychowawczych, bezrobocie dorosłych członków rodziny, nadużywanie alkoholu przez członków rodziny, trudna sytuacja materialno-bytowa.

Wsparciem asystenta rodziny w 2025r. objętych było 13 rodzin z terenu gminy Bledzew (w których było 27 dzieci), z czego 4 rodziny zostały zobowiązane przez Sąd do pracy z asystentem rodziny. W 2025r. asystent rozpoczął współpracę z 4 rodzinami, natomiast z 2 zakończył współpracę ze względu na osiągnięcie celów.



W 2025r. Gminny Ośrodek Pomocy Społecznej w Bledzewie przystąpił do „ Programu asystent rodziny na rok 2025”. Celem programu była pomoc w realizacji zadań wykonywanych przez asystentów rodziny. W ramach programu otrzymano środki z Funduszu Pracy w wys. 23.692,99 zł. na dofinansowanie dodatku do wynagrodzenia asystenta rodziny oraz kosztów jego zatrudnienia w 2025r. Ponadto w ramach programu "Dofinansowanie wynagrodzeń pracowników jednostek wspierania rodziny i systemu pieczy zastępczej na lata 2024 - 2027" otrzymano środki na dodatek motywacyjny dla asystenta rodziny w wysokości 14.283,19 zł.

Rodziny zastępcze – Na zadanie wydatkowano środki w kwocie **371.150,85 zł.** Zgodnie z art. 191 ust. 9 i ust. 10 ustawy o wspieraniu rodziny i systemie pieczy zastępczej, w przypadku umieszczenia dziecka w rodzinie zastępczej, gmina właściwa ze względu na miejsce zamieszkania dziecka partycypuje w kosztach umieszczenia dziecka w pieczy zastępczej.

W okresie sprawozdawczym Gminny Ośrodek Pomocy Społecznej partycypował w kosztach pobytu 11 dzieci w pieczy zastępczej, w tym:

- 3 dzieci w spokrewnionej rodzinie zastępczej;
- 8 dzieci w domach dziecka (Skwierzyna i Świebodzin);

Wysokość opłaty uzależniona jest od długości pobytu dzieci w pieczy zastępczej i wynosi odpowiednio:

- 10 % w pierwszym roku – 1 dziecko;
- 30 % w drugim – 0 dzieci;
- 50 % w trzecim i następnych latach – 10 dzieci.

Składki na ubezpieczenie zdrowotne opłacane za osoby pobierające niektóre świadczenia rodzinne, zgodnie z przepisami ustawy o świadczeniach rodzinnych oraz za osoby pobierające zasiłki dla opiekunów, zgodnie z przepisami ustawy z dnia 4 kwietnia 2014 r. o ustaleniu i wypłacie zasiłków dla opiekunów – Na zadanie wydatkowano środki w kwocie **89.989,55 zł.** W roku 2025 Gminny Ośrodek Pomocy społecznej opłacał składki na ubezpieczenie zdrowotne za osoby pobierające niektóre świadczenia rodzinne, zgodnie z przepisami ustawy o świadczeniach rodzinnych oraz za osoby pobierające zasiłki dla opiekunów, zgodnie z przepisami ustawy z dnia 4 kwietnia 2014 r. o ustaleniu i wypłacie zasiłków dla opiekunów; powyższe składki opłacano za średniomiesięcznie 27 osób.



INNE ZADANIA REALIZOWANE PRZEZ GMINNY OSRODEK POMOCY SPOŁECZNEJ W BLEDZEWIE

Prowadzenie postępowań wobec dłużników alimentacyjnych

Zgodnie z nowelizacją ustawy o pomocy osobom uprawnionym do alimentów po 17 września 2015r. należności przypadające od dłużnika alimentacyjnego podlegają ściągnięciu wraz z odsetkami w drodze egzekucji sądowej. Dłużnik alimentacyjny jest zobowiązany do zwrotu organowi właściwemu wierzyciela należności w wysokości świadczeń wypłaconych z funduszu alimentacyjnego osobie uprawnionej łącznie z ustawowymi odsetkami.

Zaległości ogółem na dzień 31 grudnia 2025r. wynoszą 1.524.690,43 zł, w tym:

- z tytułu zaliczki alimentacyjnej – 139.588,82 zł,
- z tytułu funduszu alimentacyjnego 1.385.101,61 zł

Na dzień 31.12.2025r. zadłużenie wobec. tut. Ośrodka posiada 77 dłużników.

W stosunku do 48 dłużników Ośrodek może prowadzić bieżące postępowanie, z tego wobec 10 dłużników zostały skierowane wnioski o podjęcie działań do organów właściwych, od 29 dłużników otrzymano spłaty należności.

Zgodnie z w/w ustawą do spraw wszczętych, w stosunku do których postępowanie jest w toku, nie wszczyna się na nowo procedury. Decyzje o uznaniu dłużników alimentacyjnych za uchylających się pozostają w mocy tj. 22 decyzje wobec 22 dłużników.

W 2025r. wydano 26 decyzji dotyczących funduszu alimentacyjnego, które zostały wysłane do Komornika. Tyle samo wysłano wniosków o przyłączenie do egzekucji.

W trakcie sporządzania wywiadów alimentacyjnych można zauważyć, że dłużnicy alimentacyjni w dużej mierze nie podejmują legalnego zatrudnienia oraz nie wykazują woli zmiany swojej sytuacji. Część osób zmaga się z chorobą bądź uzależnieniem od alkoholu. Dłużnicy często nie stawiają się na wyznaczone terminy, nie stosują się do zaleceń oraz nie odbierają kierowanej do nich korespondencji.

W 2025r. odnotowano również przypadki zgonu dłużników alimentacyjnych, w związku z czym stwierdzono wygaśnięcie zobowiązania. Postępowania wobec nich zostały zakończone, a należności podlegające dochodzeniu zostały umorzone (w 2025r. była to kwota 344.735,30 zł.).



W okresie sprawozdawczym przeprowadzono następujące postępowanie wobec dłużników alimentacyjnych:

- wezwanie dłużnika w celu przeprowadzenia wywiadu alimentacyjnego - 8,
- przeprowadzone wywiady alimentacyjne - 6,
- wnioski do Powiatowego Urzędu Pracy oraz do Komornika o ustalenie sytuacji - 3,
- wnioski o udostępnienie danych z Centralnej Ewidencji Kierowców – 2,
- wnioski o podjęcie działań wobec dłużników zamieszkałych poza Gminą Bledzew- 10.

Pomoc żywnościowa – Podprogram 2024

Tut. ośrodek od kilku lat angażuje się w dystrybucję artykułów spożywczych dla osób najbardziej potrzebujących w ramach Programu Fundusze Europejskie na Pomoc Żywnościową 2021-2027 realizowanego w Podprogramach.

Corocznie tut. ośrodek podpisuje umowę z Bankiem Żywności w Gorzowie Wlkp., od którego tut. ośrodek odbiera żywność. Wszelkie zasady dystrybucji produktów zawarte są w Wytycznych dla Instytucji Pośredniczącej. Pomoc w formie artykułów żywnościowych przysługiwała osobom i rodzinom, których dochód nie przekraczał 265% kryterium dochodowego określonego w ustawie o pomocy społecznej (tj. 2.676,50 zł. dla osoby samotnej i 2180,95 zł. dla osoby w rodzinie).

W 2025r. przywieziono 3 transporty żywności (V, VII, i IX); przywieziono wówczas 10.286,36 kg. artykułów żywnościowych. Z pomocy skorzystało 125 rodzin tj. 295 osób. Towar został przetransportowany przez firmę ORMEB z Międzyrzecza. W rozładunku uczestniczyli pracownicy w/w firmy oraz pracownicy tut. Ośrodka.

Wśród artykułów żywnościowych były: mleko, olej rzepakowy, szynka wieprzowa, szynka drobiowa, makaron jajeczny, cukier biały, groszek z marchewką, koncentrat pomidorowy, dżem truskawkowy, mąka, herbatniki, kawa zbożowa, ser podpuszczkowy, pasztet, szprot w oleju, fasola po bretońsku, płatki owsiane, miód nektarowy.

Wydawanie zaświadczeń – Prawo ochrony środowiska

GOPS Bledzew prowadzi postępowania oraz wydaje zaświadczenia o wysokości przeciętnego miesięcznego dochodu przypadającego na jednego członka gospodarstwa domowego osoby fizycznej, która zamierza złożyć wniosek o przyznanie dofinansowania z Narodowego Funduszu Ochrony Środowiska i Gospodarki Wodnej lub Wojewódzkiego Funduszu



Ochrony Środowiska i Gospodarki Wodnej, zgodnie z Zarządzeniem nr 1/2021 Wójta Gminy Bledzew z dnia 04 stycznia 2021r.

W okresie sprawozdawczym wydano 21 takich zaświadczeń.

11. Edukacja i wychowanie

Głównym zadaniem oświatowym gminy jest zapewnienie kształcenia, wychowania i opieki w publicznych przedszkolach i szkołach podstawowych. Realizacja zadań organu prowadzącego wobec szkół i placówek wymaga właściwej organizacji zarówno funkcji nadzorczych, jak i roli służebnej związanej z realizacją obowiązków określonych ustawą.

Gmina Bledzew jest organem prowadzącym dla dwóch szkół podstawowych, Przedszkola Gminnego w Nowej Wsi oraz Żłobka Gminnego „Wesoła Sowa” w Nowej Wsi. Zadania oświatowe realizowane były przez dwie szkoły podstawowe prowadzone przez Gminę Bledzew. Działalność opiekuńczo-wychowawczą realizowało przedszkole i oddział przedszkolny przy Szkole Podstawowej im. Jana Dekerta w Bledzewie.

Placówki oświatowe na terenie gminy zapewniały dzieciom i młodzieży odpowiednie warunki do nauki, rozwoju zainteresowań oraz zdobywania kompetencji społecznych. W ramach realizacji zadań oświatowych podejmowano działania mające na celu podnoszenie jakości kształcenia, rozwijanie nowoczesnych metod nauczania oraz wspieranie uczniów ze specjalnymi potrzebami edukacyjnymi. Istotnym elementem działalności placówek była również współpraca z rodzicami oraz organizacja przedsięwzięć integrujących społeczność lokalną.

Gmina systematycznie podejmowała działania związane z poprawą warunków nauki i bezpieczeństwa uczniów, w tym modernizacją bazy dydaktycznej, doposażeniem szkół i przedszkola oraz zapewnieniem odpowiednich warunków opieki nad dziećmi. Realizacja zadań oświatowych odbywała się przy zaangażowaniu kadry pedagogicznej i pracowników administracyjno-obsługowych, którzy dbali o prawidłowe funkcjonowanie placówek oraz wysoki poziom świadczonych usług edukacyjnych.

Szkoły podstawowe

Zadania z zakresu edukacji podstawowej realizowane były przez szkoły podstawowe tj.:

- 1) Szkołę Podstawową im. Jana Dekerta w Bledzewie
- 2) Szkołę Podstawową w Templewie



**Liczba uczniów w szkołach podstawowych wg stanu na 30 czerwca 2025 roku
wynosiła 221 jak w roku 2024.**

Jednostka	Liczba uczniów w roku szkolnym			
	2021/2022	2022/2023	2023/2024	2024/2025
Szkoła Podstawowa im. Jana Dekerta w Bledzewie	170	177	155	150
Szkoła Podstawowa w Templewie	90	71	66	71
Razem	260	248	221	221

(opracowanie własne)

Według stanu na dzień 30 września 2025 r.

Przedszkola i oddziały przedszkolne

Zadania z zakresu opieki i wychowania przedszkolnego w 2025 roku realizowane były przez:

- 1) Przedszkole Gminne w Nowej Wsi
- 2) 1 oddział przedszkolny przy Szkole Podstawowej im. Jana Dekerta w Bledzewie

Liczba dzieci objętych wychowaniem przedszkolnym wg stanu na 30 września 2025 roku wynosiła 80 i wykazywała tendencję malejącą w stosunku do roku 2024.

Jednostka	Liczba uczniów w roku szkolnym			
	2021/2022	2022/2023	2023/2024	2024/2025
Przedszkole Gminne w Nowej Wsi	78	94	68	49
oddziały przedszkolne przy Szkole Podstawowej im. Jana Dekerta w Bledzewie	22	22	37	41
Razem	100	116	105	90

(opracowanie własne)

Zatrudnienie

W roku szkolnym 2024/2025 w placówkach oświatowych prowadzonych przez gminę Bledzew liczba etatów pedagogicznych wynosiła 42,236 natomiast ogólna liczba etatów pracowników administracji i obsługi 18,5. Stan zatrudnienia i stopień awansu zawodowego kadry pedagogicznej w poszczególnych placówkach obrazują poniższe tabele.



Zatrudnienie nauczycieli w placówkach oświatowych na terenie gminy w roku szkolnym 2024/2025

Placówka	Zatrudnieni w pełnym wymiarze		Zatrudnieni w niepełnym wymiarze		ogółem
	liczba osób	Liczba etatów	liczba osób	Liczba etatów	
Szkoła Podstawowa im. Jana Dekerta w Bledzewie wraz oddziałem przedszkolnym	16	21,567	4	1,521	20
Szkoła Podstawowa W Templewie	9	11,977	3	0,92	12
Przedszkole Gminne w Nowej Wsi	4	5,142	0	0	4
Razem	29	40,515	7	2,441	36

(własne opracowanie wg arkuszy organizacyjnych)

W roku szkolnym 2024/2025 jeden nauczyciel przebywał na urlopie dla poratowania zdrowia.

Kadra nauczycielska według stopnia awansu zawodowego w roku szkolnym 2024/2025

Placówka	liczba nauczycieli	początkujący/ kontraktowy	mianowany	dyplomowany
Szkoła Podstawowej im. Jana Dekerta w Bledzewie	20	4	8	8
Szkoła Podstawowa w Templewie	11	2	5	4
Przedszkole Gminne w Nowej Wsi	4	1	1	2
Razem	35	7	14	14

(opracowanie własne)

Administracja i obsługa

Placówka	Ilość osób	Ilość etatów
Szkoła Podstawowej im. Jana Dekerta w Bledzewie	11	9,7
Szkoła Podstawowa w Templewie	6	4,6
Przedszkole Gminne w Nowej Wsi	5	3,2

(opracowanie własne)

Wyniki egzaminów



Średnie wyniki egzaminów ósmoklasistów w 2025 roku w poszczególnych jednostkach kształtowały się następująco:

Przedmiot	Wyniki egzaminów w %	
	SP Bledzew	SP Templewo
Język polski	64	48
Matematyka	37	21
Język angielski	65 (5 zdających uczniów)	38
Język niemiecki	48	-

Finansowanie oświaty

W dniu 1 stycznia 2025 r. weszła w życie reforma finansowania samorządów. Dotychczasowa subwencja oświatowa została zastąpiona kalkulacją tzw. potrzeb oświatowych jednostek samorządu terytorialnego. Zmiana ta oznacza, że środki na realizację zadań oświatowych są obecnie ustalane na podstawie rzeczywistych potrzeb samorządów, a nie w formie klasycznej subwencji. Jednocześnie głównym źródłem dochodów samorządów stały się dochody podatkowe, natomiast środki z budżetu państwa mają charakter uzupełniający. Podstawą naliczania środków nadal pozostaje finansowy standard A, czyli kwota przypadająca na jednego ucznia. Początkowo wynosił on 9 477,191 zł, jednak po aktualizacji został obniżony do kwoty 9 415,1831 zł.

Najważniejszą zmianą w nowym systemie jest objęcie kalkulacją potrzeb oświatowych również dzieci w wieku przedszkolnym. Dodatkowo zwiększono środki naliczane na dzieci i uczniów z niepełnosprawnościami, co ma umożliwić samorządom lepsze finansowanie kształcenia specjalnego, zajęć rewalidacyjnych, pomocy psychologiczno-pedagogicznej oraz dodatkowego wsparcia dostosowanego do potrzeb tych uczniów.

Ostateczna kwota potrzeb oświatowych na 2025 rok wyniosła 5 238 731 zł.

Zgodnie ze wstępnym algorytmem podziału środków wysokość potrzeb oświatowych uzależniona jest m.in. od liczby uczniów, dzieci objętych wychowaniem przedszkolnym, liczby dzieci i uczniów z niepełnosprawnościami oraz zakresu realizowanych zadań oświatowych.



Poniższa tabela przedstawia finansowanie zadań oświatowych

Rok	Budżet					Razem	Potrzeby oświatowe wg metryczki potrzeb na 2025
	Wydatki związane z funkcjonowaniem szkół podstawowych	Wydatki związane z funkcjonowaniem przedszkoli i oddziałów przedszkolnych w szkołach	Dowożenie uczniów	Dokształcanie nauczycieli	Pozostałe wydatki i udział w programach		
2025	6 158 782,19	1 473 754,54	663 141,66	34 920,10	121 242,20	8 451 840,69	5 238 731,00

Pomoc materialna dla uczniów

Uczniowie naszej Gminy korzystają z pomocy materialnej o charakterze socjalnym, która przyznawana jest na podstawie art. 104 § 1 i art. 107 ustawy z dnia 14 czerwca 1960 r. - Kodeks postępowania administracyjnego (t. j. Dz. U. z 2025 r., poz. 1691), art. 90 d, 90 m i art. 90 n ust.1 ustawy z dnia 7 września 1991 r. o systemie oświaty (Dz. U. z 2025 r., poz. 881, 1019) oraz § 3 i 4 Uchwały Rady Gminy Bledzew Nr XXVIII/163/12 z dnia 21 listopada 2012 r. w sprawie przyjęcia regulaminu udzielania pomocy materialnej o charakterze socjalnym dla uczniów zamieszkałych na terenie gminy Bledzew (Dz. Urz. Woj. Lubuskiego z 2012 r., poz. 2380). Od stycznia do czerwca 2025 r. wydano 5 decyzji przyznających stypendium szkolne, od września do grudnia 2025 r. wydano 8 decyzji przyznających stypendium szkolne.

W roku 2025 wydatkowano na ten cel – 9 921,88 zł, w tym kwota 7 937,50 zł. - dotacja z budżetu państwa oraz kwota 1 984,38 zł. - udział własny gminy.

Dofinansowanie kosztów kształcenia młodocianych

Na podstawie art.122 ust.1 ustawy z dnia 14 grudnia 2016 r. - Prawo oświatowe pracodawcom, którzy zawarli umowę z młodocianymi pracownikami w celu przygotowania zawodowego, przysługuje dofinansowanie kosztów kształcenia. Na podstawie wniosku, złożonego przez pracodawcę Wójt przyznaje dofinansowanie w drodze decyzji. Na powyższy cel gmina otrzymuje środki z Funduszu Pracy. W 2025 roku wydano 7 decyzji na kwotę 46.823,55 zł.



Dowożenie uczniów do szkół

Dowożenie uczniów realizowane jest głównie przez dwa podmioty wybrane zgodnie z przepisami ustawy Prawo zamówień publicznych, a także przez Zakład Gospodarki Komunalnej oraz przy wykorzystaniu własnych środków transportu.

Dowozem do szkół objęci są wszyscy uczniowie z terenu gminy, z wyjątkiem uczniów z miejscowości Bledzew i Templewo, gdzie znajdują się siedziby szkół. Dowożeniem objęci są również wychowankowie przedszkoli, z wyjątkiem dzieci z Nowa Wieś.

Łączny koszt dowozu uczniów do szkół i przedszkoli wraz z zapewnieniem opieki wyniósł 663.141,66 zł.

Opieka nad dziećmi do lat 3

Gmina Bledzew jest organem prowadzącym powołanego od 1 lipca 2022r. Żłobka Gminnego „Wesoła Sowa” w Nowej Wsi. Dzieci uczęszczające do żłobka objęte są opieką w okresie od września do lipca ,natomiast w miesiącu sierpniu jest zaplanowana przerwa urlopowa. Rekrutacja do żłobka odbywa w trybie ciągłym. W 2025 r. średnio uczęszczało do żłobka 15 dzieci natomiast na koniec grudnia do żłobka uczęszczało 10 dzieci . Na dzień 31 grudnia 2025 r. w Żłobku Gminnym w Nowej Wsi zatrudnionych było 6 pracowników w tym 3 pracowników administracji w przeliczeniu na pełen etat to 0,45 i 3 opiekunki na 2,5 etatu.

Żłobek Gminny „Wesoła Sowa” w Nowej Wsi czynny jest w godzinach od 6.00 do 16.00

W pracy żłobka realizowano podstawę programową w oparciu o roczny plan pracy i plany miesięczne.

12. Działalność kulturalna

Gminna Biblioteka Publiczna w Bledzewie

Informacje ogólne

Gminna Biblioteka Publiczna w Bledzewie jest samorządową instytucją kultury wpisaną do rejestru instytucji kultury pod numerem 1 z dnia 3 stycznia 2006 r.

W skład Gminnej Biblioteki Publicznej w Bledzewie wchodzi:

- Biblioteka Główna w Bledzewie,
- Filia Biblioteczna w Goruńsku,
- Filia Biblioteczna w Templewie,
- Filia Biblioteczna w Sokolej Dąbrowie.



W 2025 roku biblioteka realizowała zadania związane z:

- gromadzeniem, opracowaniem i udostępnianiem zbiorów,
- promocją czytelnictwa,
- organizacją wydarzeń kulturalnych i edukacyjnych,
- działalnością na rzecz integracji społeczności lokalnej,
- rozwijaniem kompetencji cyfrowych mieszkańców.

Księgozbiór i gospodarka zbiorami

Księgozbiór biblioteki był systematycznie uzupełniany poprzez:

- zakupy ze środków własnych,
- zakupy realizowane ze środków Biblioteki Powiatowej,
- dary od czytelników.

Łącznie przybyło 313 woluminów.

Ogólny stan księgozbioru wynosił -13 810 woluminów o wartości: 201 992,10 zł

Stan księgozbioru według placówek

Placówka	Liczba woluminów
Bledzew	4702
Goruńsko	3998
Templewo	2112
Sokola Dąbrowa	2998

Czytelnicy i użytkownicy bibliotek

Biblioteki były miejscem otwartym i przyjaznym dla mieszkańców gminy niezależnie od wieku, wykształcenia czy wykonywanego zawodu.

W 2025 roku biblioteki posiadały:

- 516 użytkowników,
- 451 aktywnych czytelników.

Działalność kulturalna i edukacyjna

I Kwartał

W pierwszym kwartale roku Biblioteka organizowała i współorganizowała liczne wydarzenia kulturalne, edukacyjne i integracyjne dla dzieci, młodzieży oraz seniorów. Wśród działań znalazło się wsparcie 33. Finału Wielka Orkiestra Świątecznej Pomocy, zajęcia podczas ferii zimowych,



spotkania okolicznościowe, konkurs recytatorski oraz wydarzenia promujące czytelnictwo. Odbywały się również spotkania i animacje dla najmłodszych prowadzone przez Monikę Skikiewicz.

II Kwartał

W drugim kwartale roku Biblioteka organizowała wydarzenia kulturalne, edukacyjne i integracyjne dla mieszkańców gminy. Odbyły się m.in. konkurs piosenki, warsztaty plastyczne i rodzinne, spotkania Dyskusyjnego Klubu Książki oraz działania związane z obchodami rocznicy uchwalenia Konstytucja 3 Maja. Z okazji Dnia Dziecka przygotowano gry, konkursy i zabawy integracyjne dla najmłodszych mieszkańców gminy.

III Kwartał

W lipcu w Bledzewie odbyły się wydarzenia nawiązujące do lokalnej historii i tradycji cysterskiej. 4 lipca przed Urzędem Gminy posadzono dąb „Chrobry”, upamiętniający rocznicę koronacji króla Polski. W uroczystości uczestniczyli mieszkańcy, przedstawiciele samorządu oraz dzieci z miejscowego przedszkola, które przygotowały kapsułę czasu z pamiątkami i przesłaniami dla przyszłych pokoleń. Tego samego dnia w kościele pw. św. Katarzyny odbyła się Cysteriada – koncert z udziałem pięciu zespołów muzycznych, uświetniony obecnością Bogusława Zaborowskiego, który zgromadził licznych mieszkańców i gości.

5 lipca odbył się natomiast Jarmark Cysterski, inspirowany tradycją dawnych jarmarków cysterskich. Wydarzenie oferowało stoiska z rękodziełem, regionalnymi produktami i lokalnymi specjałami, a także warsztaty, animacje dla dzieci oraz atrakcje artystyczne i muzyczne, integrując lokalną społeczność.



Jarmark Cysterski

Dużym zainteresowaniem cieszyło się wspólne gotowanie bigosu z Tomaszem Królikowskim, znanym z programu „Pytanie na Śniadanie”. Mieszkańcy i goście mogli wspólnie przygotowywać oraz degustować tradycyjne potrawy inspirowane kuchnią regionalną i klasztorną.



Wieczorem odbyły się koncerty oraz pokazy artystyczne, które przyciągnęły wielu uczestników i stworzyły



W ramach działalności Gminnej Biblioteki Publicznej w Bledzewie w okresie wakacyjnym i wczesnojesiennym zrealizowano szereg inicjatyw skierowanych do mieszkańców gminy.



W ramach akcji „Wakacje z Biblioteką” zorganizowano liczne wydarzenia dla dzieci i młodzieży, m.in. wycieczkę do ZOO w Poznaniu, grę terenową w klimacie Harry’ego Pottera, gry i zabawy integracyjne oraz wyjazd nad morze. Celem inicjatywy było aktywne i kreatywne spędzanie czasu wakacyjnego oraz integracja najmłodszych mieszkańców gminy.

W sierpniu Biblioteka zorganizowała wyjazd do Świnoujścia, w którym uczestniczyło 85 osób. Ważnym wydarzeniem integrującym mieszkańców było również Gminne Zakończenie Lata, które odbyło się 23 sierpnia.

We wrześniu Biblioteka włączyła się w ogólnopolską akcję „Tata też czyta” pod hasłem „Czytanie łączy”, promując wspólne czytanie i wzmacnianie więzi rodzinnych poprzez kontakt z książką.

IV Kwartał

W październiku i listopadzie Gminna Biblioteka Publiczna w Bledzewie prowadziła szereg działań edukacyjnych, kulturalnych i animacyjnych skierowanych do mieszkańców gminy.

W październiku pracownicy biblioteki uczestniczyli w warsztatach dla partnerów Regionalnego Centrum Animacji Kultury, podnosząc swoje kompetencje w zakresie działań kulturalnych i animacyjnych. 6 października odbyło się spotkanie autorskie z Moniką Skikiewicz „Bajanką”, które zgromadziło najmłodszych czytelników oraz miłośników literatury dziecięcej. Uczestnicy mieli okazję wysłuchać opowieści, wziąć udział we wspólnych zabawach oraz poznać kulisy pracy autorki.

Biblioteka włączyła się również w ogólnopolską akcję „Noc Bibliotek”, promując siebie jako miejsce nowoczesne, otwarte i przyjazne mieszkańcom, przygotowując atrakcje zachęcające dzieci, młodzież i dorosłych do aktywnego korzystania z oferty bibliotecznej. W ramach projektu „Obywatel cyfrowej przyszłości” rozwijano kompetencje cyfrowe mieszkańców oraz aktywizowano społeczność lokalną poprzez warsztaty i zajęcia kreatywne, podczas których uczestnicy wykonywali makramy, świeczki, mydełka i stroiki okolicznościowe.

W listopadzie Gminna Biblioteka Publiczna w Bledzewie oraz filia w Templewie zorganizowały warsztaty halloweenowe połączone z doświadczeniami edukacyjnymi. Dzieci uczestniczyły m.in. w eksperymentach z suchym lodem oraz tworzeniu piany w dyni, łącząc naukę z zabawą i rozwijając kreatywność.



Dzięki współpracy ze Szkołą Podstawową Gminna Biblioteka Publiczna włączyła się w organizację obchodów Święta Niepodległości. Uroczystości miały podniosły i patriotyczny charakter, gromadząc mieszkańców, uczniów, nauczycieli oraz przedstawicieli lokalnych instytucji.

Obchody rozpoczęły się na rynku, gdzie uczestnicy wspólnie odśpiewali hymn narodowy oraz złożyli kwiaty pod obeliskiem upamiętniającym ważne wydarzenia historyczne. Był to moment refleksji i oddania hołdu wszystkim, którzy walczyli o wolność i niepodległość Polski.



Druga część uroczystości odbyła się w Szkole Podstawowej, gdzie przygotowano piękną i wzruszającą akademię patriotyczną. Uczniowie zaprezentowali program artystyczny obejmujący recytacje, pieśni patriotyczne oraz występy nawiązujące do historii Polski i drogi do odzyskania niepodległości. Wydarzenie stanowiło ważną lekcję patriotyzmu oraz było okazją do wspólnego uczczenia narodowego święta..



Grudzień w gminie upłynął w wyjątkowo świątecznej i rodzinnej atmosferze. W całej miejscowości odbywały się wydarzenia integrujące mieszkańców oraz wprowadzające ich w klimat nadchodzących Świąt Bożego Narodzenia. Spotkania sprzyjały wspólnemu spędzaniu czasu, pielęgnowaniu lokalnych tradycji oraz budowaniu więzi społecznych.



Dla najmłodszych mieszkańców przygotowano mikołajki, podczas których dzieci uczestniczyły w zabawach, konkursach oraz spotkaniach ze Świętym Mikołajem. Dużym zainteresowaniem cieszyło się również spotkanie opłatkowe na rynku, które stało się okazją do wspólnego składania życzeń i integracji mieszkańców.

W świąteczny klimat wpisało się także wspólne strojenie choinki, angażujące dzieci, młodzież i dorosłych. Nie zabrakło również kolędowania z udziałem zespołów śpiewaczych, które swoim repertuarem wprowadziły uczestników w bożonarodzeniowy nastrój.

Ważnym elementem grudniowych wydarzeń był także kiermasz rękodzieła i potraw wigilijnych, podczas którego mieszkańcy mogli podziwiać i nabyć świąteczne ozdoby, ręcznie wykonane dekoracje oraz tradycyjne potrawy związane z okresem Bożego Narodzenia. Wszystkie wydarzenia stworzyły ciepłą, serdeczną atmosferę i pozwoliły mieszkańcom wspólnie celebrować świąteczny czas.

Podjęmowane działania spotkały się z dużym zainteresowaniem mieszkańców.

13. Ochrona przeciwpożarowa i bezpieczeństwo

Ochotnicze Straże Pożarne

Na terenie naszej Gminy w 2025r. funkcjonowało 8 jednostek Ochotniczych Straży Pożarnych (OSP Bledzew, OSP Popowo, OSP Chycina, OSP Goruńsko, OSP Templewo, OSP Nowa Wieś, OSP Sokola Dąbrowa, OSP Osiecko). Jednostki są finansowane przez Gminę, na podstawie ustawy z dnia 17 grudnia 2021 r. o ochotniczych strażach pożarnych w zakresie ich utrzymania, wyposażenia, ubezpieczenia i zapewnienia ich gotowości bojowej. Ochotnicze Straże Pożarne liczą 211 członków ty, 54 kobiety, ponadto do tego grona należy 14 członków wspierających oraz 4 członków honorowych. Do Krajowego Systemu Ratowniczo – Gaśniczego włączone są dwie jednostki (OSP Bledzew i OSP Templewo).



W ramach wykonywania zadań własnych wydatkowano środki w wysokości 3.092.137,30 zł w tym na wydatki bieżące ogółem 245.631,00 jak niżej :

Wydatki	kwota w zł
ekwiwalent za udział w akcjach, szkoleniach	25.805,00
badania lekarskie członków OSP, szkolenie BHP	5.390,00
umowy zlecenia, (konserwatorzy sprzętu, nadzór nad kotłownią w remizie OSP Bledzew) organizacja zawodów strażackich,	40.353,88
ubezpieczenia samochodów i członków drużyn pożarniczych w tym udzielone dotacje na ubezpieczenie	29.309,05
inne (usługi telefoniczne, wywóz nieczystości stałych i płynnych, usługi kominiarskie, deratyzacja, wycena pojazdów)bieżące utrzymanie remiz, energia elektryczna gaz, woda	69.927,47
zakupy (paliwo, sprzęt strażacki , licencje, zakupy do bieżących napraw sprzętu i samochodów oraz inne naprawy), remonty , konserwacje i doposażenie w jednostkach przeglądy i badania techniczne pojazdów i sprzętu w tym udzielone dotacje „Usługa Jednoczesnego alarmowania OSP”	74.845,60

wydatki inwestycyjne ogółem 2.846.506,30 zł jak niżej :

Wydatki	kwota w zł
Budowa Sali wiejskiej wraz z remizą OSP w Popowie (udział 40% w całości zadania)	1.656.591,90
Zakup nowego średniego samochodu ratowniczo-gaśniczego oraz zakup sprzętu specjalistycznego dla OSP Popowo	1.189.614,40

Pojazdy będące na wyposażeniu poszczególnych jednostek OSP

OSP Bledzew

1. Lekki samochód ratownictwa technicznego i wodnego GAZ,
2. Średni Samochód ratowniczo-gaśniczy IVECO Eurocargo,
3. Ciężki samochód ratowniczo-gaśniczy JELCZ,
4. Pojazd czterokołowy Quad.

OSP Templewo

1. Lekki samochód ratowniczo-gaśniczy FIAT DUCATO,
2. Średni samochód ratowniczo-gaśniczy STAR 266,
3. Średni samochód ratowniczo-gaśniczy MAN,
4. Pojazd czterokołowy Quad.

OSP Popowo

1. Lekki samochód ratowniczo gaśniczy FIAT DUCATO,
2. Średni samochód ratowniczo-gaśniczy Man.



OSP Osiecko

1. Lekki samochód ratowniczo-gaśniczy Volkswagen T4.

OSP Sokola Dąbrowa

1. Lekki samochód ratowniczo-gaśniczy ŻUK.

OSP Nowa Wieś

1. Lekki samochód ratowniczo-gaśniczy FIAT DUCATO.

OSP Goruńsko

1. Lekki samochód ratowniczo-gaśniczy Lublin.

OSP Chycina

1. Lekki samochód ratowniczo-gaśniczy ŻUK

Działania jednostek w roku 2025

Działania ratownicze i inne działania OSP Bledzew	Liczba wyjazdów	Liczba ratowników
Požary	14	98
Miejscowe zagrożenia	26	174
Ćwiczenia	2	11
Alarmy fałszywe	2	11
Wyjazdy gospodarcze	58	290

Działania ratownicze i inne działania OSP Templewo	Liczba wyjazdów	Liczba ratowników
Požary	5	20
Miejscowe zagrożenia	21	100
Ćwiczenia	4	20
Alarmy fałszywe	0	0
Wyjazdy gospodarcze	33	66



Działania ratownicze i inne działania OSP Popowo	Liczba wyjazdów	Liczba ratowników
Požary	2	10
Miejscowe zagrożenia	5	10
Ćwiczenia	0	0
Alarmy fałszywe	0	0
Wyjazdy gospodarcze	0	0

Działania ratownicze i inne działania OSP Nowa Wieś	Liczba wyjazdów	Liczba ratowników
Požary	0	0
Miejscowe zagrożenia	0	0
Ćwiczenia	0	0
Alarmy fałszywe	0	0
Wyjazdy gospodarcze	6	10

W dniu 31 maja 2025 r. odbyły się zawody sportowo – pożarnicze w których udział wzięło 8 jednostek w których wzięło udział 296 uczestników.

W dniu 6 września 2025 r. odbyło się uroczyste otwarcie remizy strażackiej w Popowie wraz z przyjęciem średniego samochodu ratowniczo-gaśniczego MA.

Ochrona ludności i obrona cywilna

Na podstawie podpisanej w dniu 10 października 2025 r. umowy z Wojewodą Lubuskim Gmina Bledzew otrzymała dotację w kwocie 531 000,00 zł na realizację zadań z zakresu ochrony ludności i obrony cywilnej, wynikających z „Programu Ochrony Ludności i Obrony Cywilnej na lata 2025–2026”.



W ramach realizacji zadania Gmina Bledzew zakupiła m.in.:

- agregat prądowórczy FOGO FD 100 B-C o mocy 100 kVA wraz z przyczepą transportową,
- łózka polowe i nosze,
- namioty,
- agregaty, magazyny energii, osuszacze i nagrzewnice,
- zestawy oświetleniowe,
- sprzęt podręczny, w tym szpadle, łopaty i siekiery,
- odzież ochronną,
- apteczki oraz koce termiczne.

Ponadto przeprowadzono szkolenie pracowników odpowiedzialnych za bezpieczeństwo mieszkańców, którego celem było podniesienie wiedzy i umiejętności w zakresie reagowania kryzysowego oraz realizacji zadań ochrony ludności i obrony cywilnej.

Nowo zakupiony sprzęt stanowi istotne uzupełnienie gminnych zasobów ochrony ludności i obrony cywilnej, znacząco zwiększając poziom bezpieczeństwa mieszkańców oraz odporność gminy na potencjalne zagrożenia i sytuacje kryzysowe.

Policja

W trosce o bezpieczeństwo mieszkańców Gmina Bledzew przekazała dofinansowanie w wysokości 40 000,00 zł na zakup radiowozu dla Komendy Powiatowej Policji w Międzyrzeczu. Środki zostały przeznaczone na zakup samochodu osobowego segmentu C w wersji oznakowanej, który będzie wykorzystywany przez funkcjonariuszy Komendy Powiatowej Policji w Międzyrzeczu do realizacji zadań związanych z zapewnieniem bezpieczeństwa i porządku publicznego na terenie powiatu.

14. Przedsiębiorcy.

W Gminie Bledzew według stanu na 31.12.2025 r. według Centralnej Ewidencji i Informacji o działalności Gospodarczej zarejestrowanych było 143 podmioty prowadzące działalność gospodarczą w tym 48 podmiotów posiada zawieszoną działalność są to osoby fizyczne. W samym roku 2025 zarejestrowanych zostało 7 nowych podmiotów, 7 podmiotów zawiesiło działalność i 10 podmiot zakończyło swoją działalność.



15. Pożytek publiczny.

Zgodnie z zapisami art. 5a ust. 3 ustawy z dnia 24 kwietnia 2003 r. o działalności pożytku publicznego i o wolontariacie Wójt Gminy zobowiązany jest przedłożyć Radzie Gminy sprawozdanie z realizacji programu współpracy z organizacjami pozarządowymi oraz podmiotami prowadzącymi działalność pożytku publicznego za rok poprzedni.

Na wsparcie zadań publicznych realizowanych przez organizacje pozarządowe oraz podmioty, o których mowa w art. 3 ust 3 ustawy z dnia 24 kwietnia 2003 r. o działalności pożytku publicznego i o wolontariacie przeznaczono kwotę w wysokości 65.100,00zł.

W roku 2025r. zrealizowano jedno zadanie w zakresie:

„Tworzenie warunków, w tym organizacyjnych, sprzyjających rozwojowi sportu w 2025r.”.

16. Ochrona zdrowia.

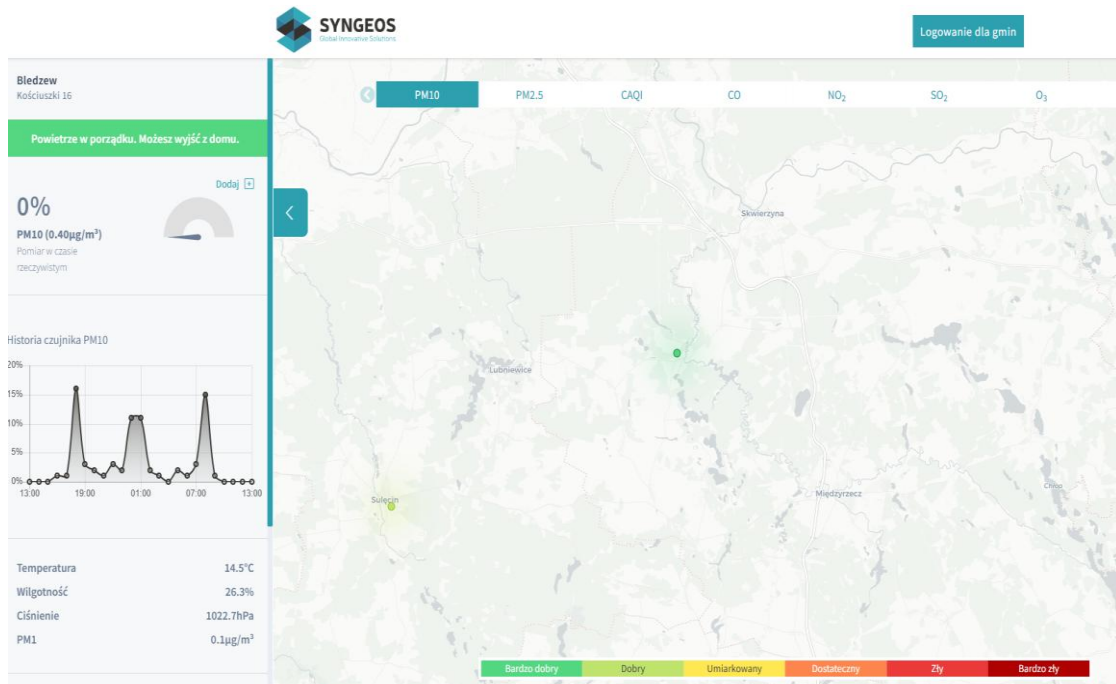
W Gminie funkcjonuje Niepubliczny Zakład Opieki Zdrowotnej, gabinet stomatologiczny oraz apteka. Swoją działalność prowadzą w pomieszczeniach dzierżawionych od Gminy Bledzew. Ośrodek zdrowia świadczy usługi podstawowej opieki zdrowotnej na podstawie umowy z Lubuskim Oddziałem Wojewódzkim NFZ dla części mieszkańców Gminy Bledzew. Usługi te obejmują świadczenia lekarza rodzinnego oraz pielęgniarek. Pozostali mieszkańcy Gminy korzystają usług lekarza rodzinnego w m. Skwierzyna lub Międzyrzecz. Gabinet stomatologiczny prowadzi wyłącznie prywatną działalność.

Gmina prowadzi również monitoring jakości powietrza. Na stronie internetowej www.bledzew.pl w zakładce można sprawdzić aktualny stan powietrza w Bledzewie.

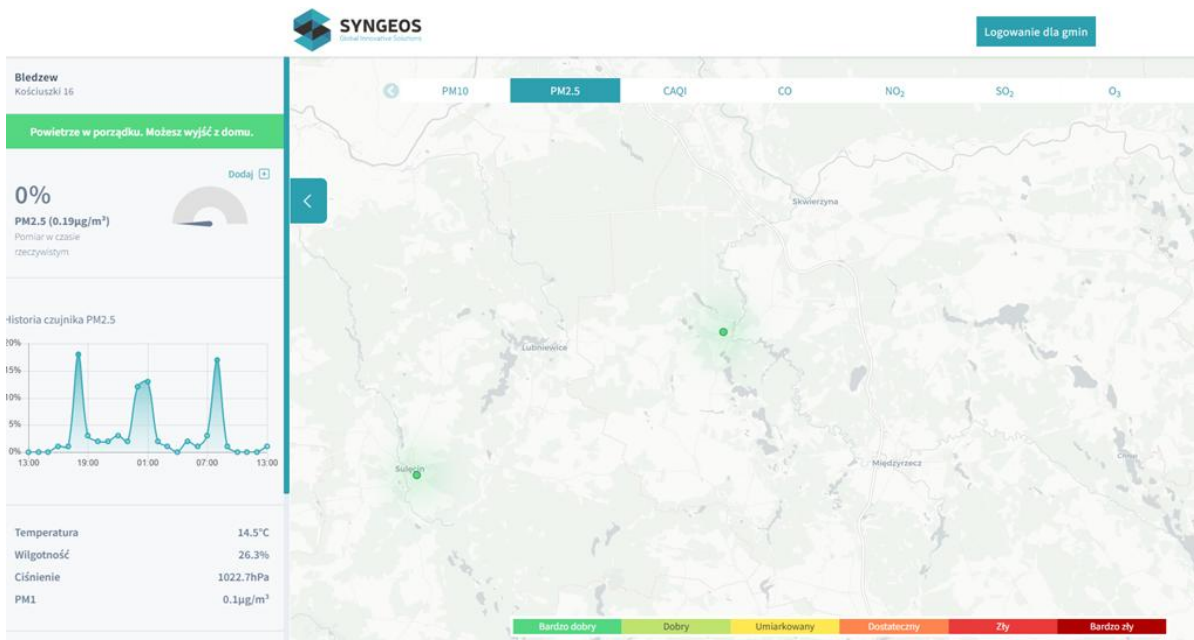


Przykładowy odczyt:

- dla PM10



- dla PM 2,5



17. Współpraca z innymi społecznościami samorządowymi

Gmina Bledzew jest członkiem i partnerem szeregu ciał lokalnych i regionalnych.

Do najważniejszych należą:

- ✓ Zrzeszenie Gmin Województwa Lubuskiego - jest jedyną w Polsce organizacją skupiającą wszystkie 82 jednostki samorządu gminnego jednego regionu.
- ✓ Celowy Związek Gmin CZG 12 –związek powołany w celu wspólnego rozwiązania problemu gospodarki odpadami. Obecnie Związek tworzy dużą jednostkę samorządową skupiającą 17 gmin, w tym gminę Bledzew.
- ✓ Stowarzyszenie Gmin Polskich Euroregionu „Pro Europa Viadrina” -Stowarzyszenie Gmin Polskich Euroregionu „Pro Europa Viadrina” zrzesza obecnie 28 gmin i 3 powiaty, które tworzą polską część Euroregionu PRO EUROPA VIADRINA. Stowarzyszenie wspiera partnerstwa i współpracę polsko-niemiecką przyczyniającą się do zrównoważonego rozwoju pogranicza. Dzięki zawiązanej sieci partnerstw tworzące Euroregion podmioty wspierają realizację wspólnych celów społecznych, gospodarczych, kulturalnych.

Ponadto, Gmina Bledzew jest członkiem:

- ✓ Stowarzyszenia Wielkopolski Ośrodek Kształcenia i Studiów Samorządowych, którego celem jest wspieranie rozwoju samorządu lokalnego poprzez działalność szkoleniowo-doradczą i informacyjną. Jest to najstarsza w Polsce, a przy tym największa regionalna organizacja samorządów lokalnych, aktualnie zrzesza 276 jednostek lokalnych w tym 246 gmin z terenu województw: wielkopolskiego, lubuskiego, dolnośląskiego, łódzkiego i zachodniopomorskiego oraz 30 wielkopolskich powiatów.
- ✓ Stowarzyszenia LGD Brama Lubuska, które jest stowarzyszeniem „specjalnym” posiadającym osobowość prawną. Partnerstwo ma charakter trójsektorowy, jego członkami obok osób fizycznych są osoby prawne. Nadzór nad działalnością LGD prowadzi marszałek województwa. Organem partnerstwa, odróżniającym go od innych stowarzyszeń jest Rada, do której wyłącznych kompetencji należy ocena i wybór operacji oraz ustalanie kwot wsparcia.
- ✓ Lokalnej Grupy Rybackiej Obra –Warta, które jest stowarzyszeniem „specjalnym” posiadającym osobowość prawną. Partnerstwo ma charakter trójsektorowy, jego członkami obok osób fizycznych są osoby prawne.
- ✓ Ogólnopolskiego Stowarzyszenia Gmin Cysterskich. Członkowie Stowarzyszenia dzielą się na zwyczajnych, wspierających i honorowych. Celem stowarzyszenia jest wspieranie



idei samorządu terytorialnego oraz obrona wspólnych interesów w zakresie ochrony dziedzictwa cysterskiego.

- ✓ Nadobrzańskiego Klastra Energetycznego: 5 gmin tj. Bledzew, Międzyrzecz, Pszczew, Trzciel, Zbąszyń połączyło siły w celu zawiązania Nadobrzańskiego Klastra Energii Odnawialnej, co umożliwiło utworzenie Klastra Energii przez 5 gmin.

18. Podsumowanie

Rok 2025 był czasem konsekwentnej realizacji zadań samorządowych oraz działań na rzecz rozwoju Gminy i poprawy jakości życia mieszkańców. Pomimo licznych wyzwań udało się utrzymać stabilne funkcjonowanie gminy, realizować inwestycje oraz rozwijać usługi publiczne. Dziękuję wszystkim pracownikom Urzędu Gminy, kierownikom oraz pracownikom jednostek organizacyjnych za zaangażowanie, odpowiedzialność i codzienną pracę na rzecz mieszkańców. Wyrazy uznania kieruję również do radnych, sołtysów, organizacji społecznych i wszystkich osób współtworzących rozwój naszej lokalnej wspólnoty.



